

Nr. 541

Frameverbindingen met DOMINO stenen



A

Beschrijving

Met het DOMINO houtverbindingssysteem kunnen eenvoudig en snel frameverbindingen worden vervaardigd, die meubelmakers en timmerleden vaak tegenkomen. De DOMINO verbindt de eigenschappen van een platte deugel (flexibel en draaiveilig) met die van een normale ronde deugel (fixeerbaar en zeer stevig).



541/01

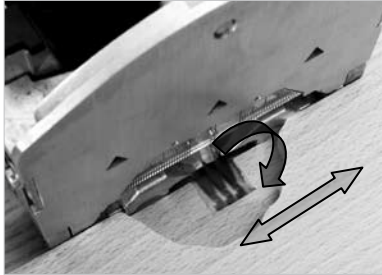


541/02

Het DOMINO houtverbindingssysteem staat voor een uniek en nieuw verbindingssysteem. Het bestaat uit de door Festool ontwikkelde DOMINO-frees DF 500 Q en een losse pen in de vorm van een houten afgeronde „DOMINO-steen“ (zie afb. 541/2).

DOMINO's kunnen in 5 groottes worden geleverd:

- 5 x 30 mm
- 6 x 40 mm
- 8 x 40 mm
- 8 x 50 mm
- 10 x 50 mm



541/03

De freesbeweging van de DOMINO-frees DF 500 Q is bij handmachines uniek. Het bijzondere is gelegen in de gelijktijdige draai- en pendelbeweging van het freesgereedschap. Hierdoor kan zonder terugslag en dus veilig worden gewerkt (zie afb. 541/3).



541/04

In het toepassingsvoorbeeld wordt het DOMINO houtverbindingssysteem gebruikt voor het maken van een beuken onderstel van een krukje (zie afb. 541/4).

Er wordt gebruikgemaakt van DOMINO's in de grootte 5 x 30 mm en 8 x 40 mm.



541/05



541/06

B

Machines/accessoires

Basisuitrusting:

Naam	Bestelnr.
DOMINO-frees DF 500 Q (zie afb. 541/5)	574 228
DOMINO's 5x30 mm	493 296
DOMINO's 8x40 mm	493 298
DOMINO frees D 5 mm	493 490
DOMINO frees D 8 mm	493 492
DOMINO lijstaanslag LA-DF 500 (zie afb. 541/6)	493 487
De volgende Festool accessoires komen goed van pas bij het maken van een frameverbinding:	
Multifunctionele tafel MFT 1080	490 888
Opspanvoorziening MFT-SP	488 030
Afzuigslang Plug it D 27	456 746
Mobiele stofafzuiger van de CTM - serie	



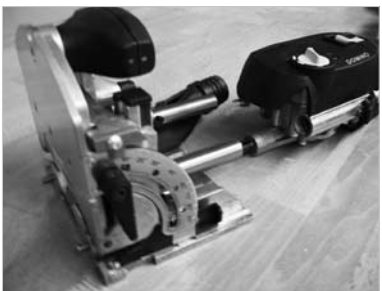
541/07



541/08



541/09



541/10



541/11

Freeswissel:

Selectie en montage van het vereiste freesgereedschap:

In het voorbeeld wordt gebruik gemaakt van freesdiameter 5 mm en 8 mm.

Let op: Alvorens het gereedschap te wisselen, de Plug it - kabel ontkoppelen van de machine!

1. De ontgrendelingshendel met de steeksleutel SW 8 omhoogbrengen tot de machine losspringt (zie afb. 541/9).
2. De motoreenheid scheiden van het geleideframe (zie afb. 541/10).
3. De spilvergrendeling ingedrukt houden (zie afb. 541/9, rode pijl) en met de steeksleutel SW 8 de frees op de freesspil schroeven en vastdraaien.
4. De spilvergrendeling vrijgeven.
5. De motoreenheid op het geleideframe schuiven tot hij hoorbaar inklikt.
6. De Plug it - kabel en afzuigslang aansluiten.

De deugelgatbreedte verstellen:

Bij de DOMINO-frees kan de deugelgatbreedte worden ingesteld door deze eenvoudig te verstellen (zie afb. 541/11).

Bij een frameverbinding wordt het langgat in overeenstemming met de DOMINO maatzuiver gefreesd. Evenals bij een ronde deugel wordt exact aan de voorkant afgesteld.

Andere DOMINO gaten kunnen worden gefreesd met de daarop volgende gatgrootte. De DOMINO's hebben dan speling in de frezing.

M.b.v. de draaischakelaar kan de gatbreedte worden ingesteld terwijl de machine loopt!

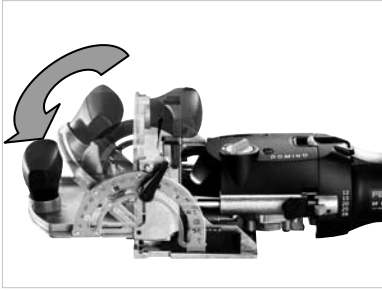
DOMINO gatbreedtes:

Instellingen 1: 14 mm excl. freesdiameter

Instellingen 2: 20 mm excl. freesdiameter

Instellingen 3: 24 mm excl. freesdiameter

Bij gebruik van frees D6 en instelling 1 voor de DOMINO gatbreedte (zie afb. 541/11) ontstaat een langgat met een breedte van 20 mm, met instelling 2 heeft u dan een speling van 4 mm.

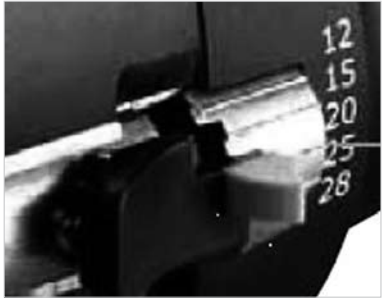


541/12

C

Vorbereiden/Instellen

De freestafel op 90° instellen (zie afb. 541/12).



541/13

De freesdiepte van de deuvellengte instellen (zie afb. 541/13).

In het voorbeeld wordt gebruikgemaakt van DOMINO's in de grootte 5 x 30 mm en 8 x 40 mm.

De freesdiepte instellen op 20 mm (komt overeen met de halve deuvellengte 8 x 40 mm).



541/14

De freeshoogte, in overeenstemming met de materiaaldikte, met de snelvoorkeuzetoets instellen (zie afb. 541/14).



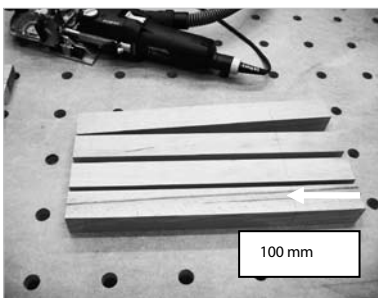
541/15

E

Handelwijze

De onderdelen worden paarsgewijs precies zo geordend als ze later worden samengesteld.

Tip: Voor het vinden van de juiste freesplaats verdient het aanbeveling een markering aan te brengen (timmermansdriehoek, zie afb. 542/15).



541/16

Op de poten van de kruk wordt de hoogte van het raamwerk afgetekend (zie afb. 541/16). In het voorbeeld ligt de hoogte van het onderste raamwerk op 100 mm, het bovenste raamwerk wordt via de aanslagpennen (zie afb. 541/18) tegen de deuvelfrees gelegd.

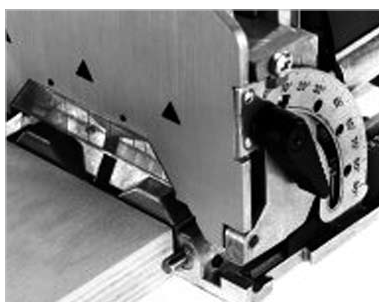


541/17

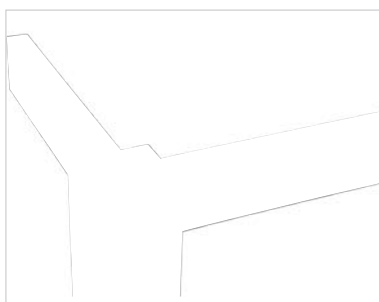
Met de opspanvoorziening op de multifunctionele tafel wordt de krukpoot goed neergelegd (zie afb. 541/17).

Instelling 1 van de deuvelgatgrootte kiezen (zie afb. 541/11).

De deuvelfrees DF 500 Q m.b.v. de aanslagpennen positioneren en het eerste DOMINO gat frezen (zie afb. 541/17).



541/18



541/19

Met behulp van de lijstaanslag worden de DOMINO's midden in de kopse kant van de verbindingstukken van het raamwerk gefreesd (zie afb. 541/19).



541/20

Algemeen:

M.b.v. de lijstaanslag (zie afb. 541/20) kunnen smalle delen snel en eenvoudig aan de kopse kant worden bewerkt. Stel hiervoor gewoon de lijstaanslag in op de breedte van het deel. Vervolgens kunnen de delen snel en eenvoudig worden gefreesd. Vooral wanneer meerdere delen van gelijke grootte moeten worden gefreesd, komt de lijstaanslag bijzonder goed van pas.

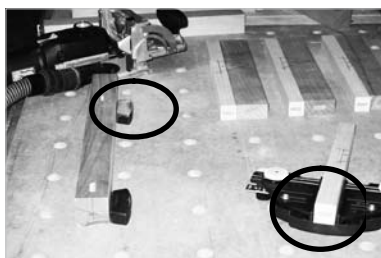


541/21

In het voorbeeld van het onderstel van de kruk wordt in het bovenste raamwerk de DOMINO 8 x 40 mm en in het onderste, smalle raamwerk de DOMINO 5 x 30 mm gebruikt.

De afzonderlijke delen van het raamwerk m.b.v. de opspanvoorziening stevig op de multifunctionele tafel (zie afb. 541/21) aanleggen en vervolgens met de DOMINO frees 8 mm frezen.

Instelling 1 van de deugelgatgrootte kiezen.



541/22

Nadat alle DOMINO gaten zijn gefreesd, moet de DOMINO frees 5 mm worden gemonteerd.

Na de freeswissel worden, zoals eerder beschreven, in de poten van de kruk en de delen van het onderste raamwerk met de DOMINO frees 5 mm de DOMINO gaten gefreesd (zie afb. 541/22).

Na het frezen van alle gaten, het onderstel van de kruk in elkaar steken en verlijmen (zie afb. 541/23).



541/23

In de DOMINO assortiment-Systainer, onderdl.nr. 493301, zijn alle DOMINO-groottes overzichtelijk geordend (zie afb. 541/24).



541/24



Meer informatie over het DOMINO verbindingssysteem is ook op CD-ROM verkrijgbaar.

FESTOOL

Ons toepassingsvoorbeeld betreft een in de praktijk beproefd en bewezen advies. De verschillende randvoorwaarden liggen echter geheel buiten onze invloed. Wij sluiten daarom iedere garantie uit. Eventuele wettige aanspraken jegens Festool kunnen hieruit niet afgeleid worden. Houd u in ieder geval aan de veiligheidsvoorschriften en de gebruiksaanwijzing die bij het product gevoegd zijn.

www.festool.nl