

Nr. 542

Raamverbandingen met DOMINO-stenen



A

Beschrijving

Met het DOMINO houtverbindingssysteem kunnen eenvoudig en snel raamverbandingen worden vervaardigd, die meubelmakers en timmerleden vaak tegenkomen. De DOMINO verbindt de eigenschappen van een platte deuvel (flexibel en draaiveilig) en een normale ronde deuvel (fixeerbaar en zeer stevig).



542/01

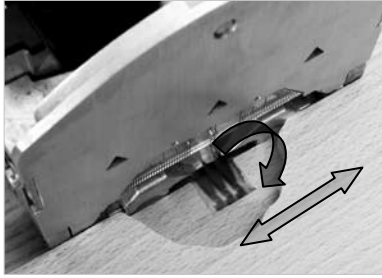


542/02

Het DOMINO houtverbindingssysteem staat voor een uniek verbindingssysteem. Het bestaat uit de door Festool ontwikkelde DOMINO-frees DF 500 Q en een losse pen in de vorm van een houten afgeronde „DOMINO-steen” (zie afb. 542/2).

DOMINO's kunnen in 5 groottes worden geleverd:

- 5 x 30 mm
- 6 x 40 mm
- 8 x 40 mm
- 8 x 50 mm
- 10 x 50 mm



542/03

De freesbeweging van de DOMINO-frees DF 500 Q (zie afb. 542/3) is bij handmachines uniek. Het bijzondere is gelegen in de gelijktijdige draai- en pendelbeweging van het freesgereedschap. Dit principe maakt het mogelijk om zonder terugslag en daarmee veilig te werken (zie afb. 542/3).



542/04

In het toepassingsvoorbeeld wordt het DOMINO houtverbindingssysteem gebruikt voor het maken van een vuren houten kozijn (zie afb. 542/4).

Er wordt gewerkt met DOMINO's in de grootte 6 x 40 mm.



542/05

B

Machines/accessoires

Basisuitrusting:

Naam	Bestelnr.
DOMINO-frees DF 500 Q (zie afb. 542/5)	574 228
DOMINO's 6 x 40 mm	493 297
DOMINO frees D 6 mm	493 491
DOMINO lijstaanslag LA-DF 500 (zie afb. 542/6)	493 487

De volgende Festool accessoires komen van pas bij het maken van een kozijnverbinding:

Multifunctionele tafel MFT 1080	490 888
Opspanvoorziening MFT-SP	488 030
Afzuigslang Plug it D 27	456 746

Mobiele stofafzuiger van de CTM-serie



542/06



542/07

Freeswissel:

Selectie en montage van het vereiste freesgereedschap:

In het voorbeeld wordt gebruik gemaakt van freesdiameter 6 mm.

Let op: Alvorens het gereedschap te wisselen, de Plug it - kabel ontkoppelen van de machine!

1. De ontgrendelingshendel met de steeksleutel SW 8 omhoogbrengen tot de machine losspringt (zie afb. 542/9).

2. De motoreenheid scheiden van het geleideframe (zie afb. 542/10).

3. De spilvergrendeling ingedrukt houden (zie afb. 542/9, rode pijl) en met de steeksleutel SW 8 de frees op de freesspil schroeven en vastdraaien.

4. De spilvergrendeling vrijgeven.

5. De motoreenheid op het geleideframe schuiven tot hij hoorbaar inklikt.

6. De Plug it - kabel en afzuigslang aansluiten.



542/08

De deugelgatbreedte verstellen:

Bij de DOMINO-frees kan de deugelgatbreedte worden ingesteld door deze eenvoudig te verstellen (zie afb. 542/11).

Bij een kozijnverbinding wordt het eerste langgat in overeenstemming met de vlakke deugel maatzuiver gefreesd (zie afb. 542/12). Evenals bij een ronde deugel wordt exact aan de voorkant afgesteld.

De volgende DOMINO gaten kunnen worden gefreesd gefreesd met de daarop volgende gatgrootte. De DOMINO 's hebben dan speling in de frezing.

M.b.v. de draaischakelaar kan de gatbreedte worden ingesteld terwijl de machine loopt!

DOMINO gatbreedtes:

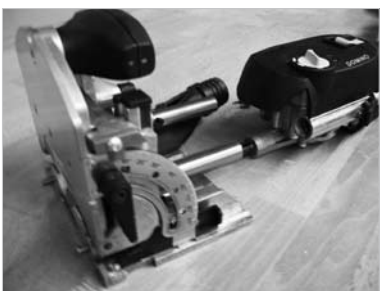
Instellingen 1: 14 mm excl. freesdiameter

Instellingen 2: 20 mm excl. freesdiameter

Instellingen 3: 24 mm excl. freesdiameter



542/09



542/10

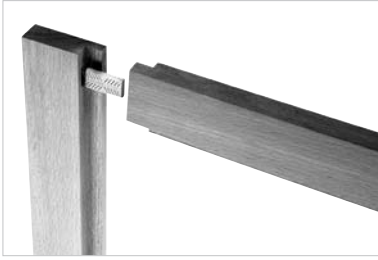


542/11

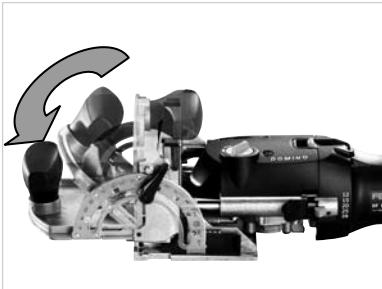
Bij gebruik van frees D6 en de eerste instelling voor de DOMINO

gatbreedte (zie afb. 543/11) ontstaat een langgat met een breedte van

20 mm, bij de middelste instelling heeft u dan een speling van 4 mm.



542/12



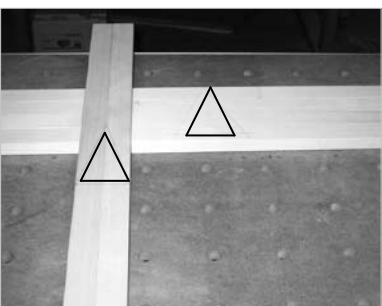
542/13



542/14



542/15



542/16

C

Vorbereiden/Instellen

De freestafel op 90° instellen (zie afb. 542/13).

De freesdiepte van de deuvellengte instellen (zie afb. 542/14).

In het voorbeeld wordt gebruik gemaakt van DOMINO-steen 6 x 40 mm.
De freesdiepte instellen op 20 mm (komt overeen met de halve deuvellengte).

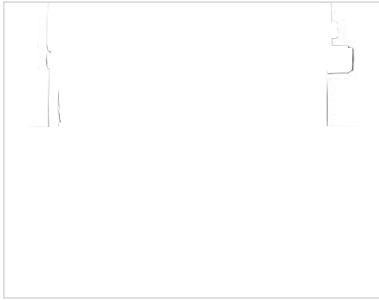
De freeshoogte, in overeenstemming met de materiaaldikte, met de snelvoorkeuzetoets instellen (zie afb. 542/15).

E

Handelwijze

De onderdelen worden paarsgewijs precies zo geordend als ze later worden gemonteerd.

Tip: Voor het vinden van de juiste freesplaats verdient het aanbeveling een markering aan te brengen (timmermandriehoek, zie afb. 542/16).



542/17

Op het verticale kozijnhout wordt de positie van het dwarshout aangetekend. In het voorbeeld worden drie vlakken ingedeeld en vervolgens via het kijkglas volgens de aftekening gefreesd (zie afb. 542/17).



542/18

M.b.v. de opspanvoorziening op de multifunctionele tafel wordt het kozijnhout stevig neergelegd (zie afb. 542/18).



542/19

De deuvelfrees DF 500 Q m.b.v. de middenlijn in het kijkglas positioneren en het eerste DOMINO gat frezen (zie afb. 542/19). Hierbij is de kleine gatbreedte bij de machine ingesteld.



542/20

Met behulp van de lijstaanslag worden de DOMINO's midden in de kopse kant van de verbindingstukken van het dwarskozijn gefreesd (zie afb. 542/20).



542/21

Algemeen:

M.b.v. de lijstaanslag (zie afb. 542/21) kunnen smalle delen snel en eenvoudig aan de kopse kant worden bewerkt. Stel hiervoor gewoon de lijstaanslag in op de breedte van het deel. Vervolgens kunnen de delen snel en eenvoudig worden gefreesd. Vooral wanneer meerdere delen van gelijke grootte moeten worden gefreesd, komt de lijstaanslag goed van pas.



542/22

Na het frezen van alle gaten, het kozijn in elkaar steken en verlijmen (zie afb. 542/22).



542/23

In de DOMINO assortiment-Systemainer, onderdl.nr. 493301, zijn alle DOMINO-groottes overzichtelijk geordend (zie afb. 541/24).



Meer informatie over het DOMINO verbindingssysteem is ook op CD-ROM verkrijgbaar.

FESTOOL

Ons toepassingsvoorbeeld betreft een in de praktijk beproefd en bewezen advies. De verschillende randvoorwaarden liggen echter geheel buiten onze invloed. Wij sluiten daarom iedere garantie uit. Eventuele wettige aanspraken jegens Festool kunnen hieruit niet afgeleid worden. Houd u in ieder geval aan de veiligheidsvoorschriften en de gebruiksaanwijzing die bij het product gevoegd zijn.

www.festool.nl