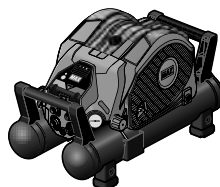


PowerLite

MAX

INSTRUCTIEHANDLEIDING

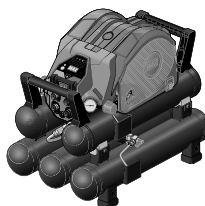
HOGEDRUKCOMPRESSOR



AKHL1260E

INDEX

NEDERLANDS



AKHL1260EX

⚠ WAARSCHUWING

LEES DEZE GEBRUIKSAANWIJZING ZORGVULDIG DOOR VOORDAT U DEZE COMPRESSOR GEBRUIKT, ZODAT U ZICH BEWUST BENT VAN DE VEILIGHEIDSWAARSCHUWINGEN EN INSTRUCTIES. BEWAAR DEZE INSTRUCTIES BIJ HET APPARAAT, ZODAT U ZE LATER NOG KUNT RAADPLEGEN.

DEFINITIE VAN SIGNAALWOORDEN

▲ WAARSCHUWING: Geeft een mogelijk gevaarlijke situatie aan die, mits niet vermeden, kan resulteren in de dood of ernstige verwondingen.

▲ LET OP!: Geeft een mogelijk gevaarlijke situatie aan die, mits niet vermeden, kan resulteren in lichte of matige verwondingen.

OPMERKING: Benadrukt belangrijke informatie.

Afb. A

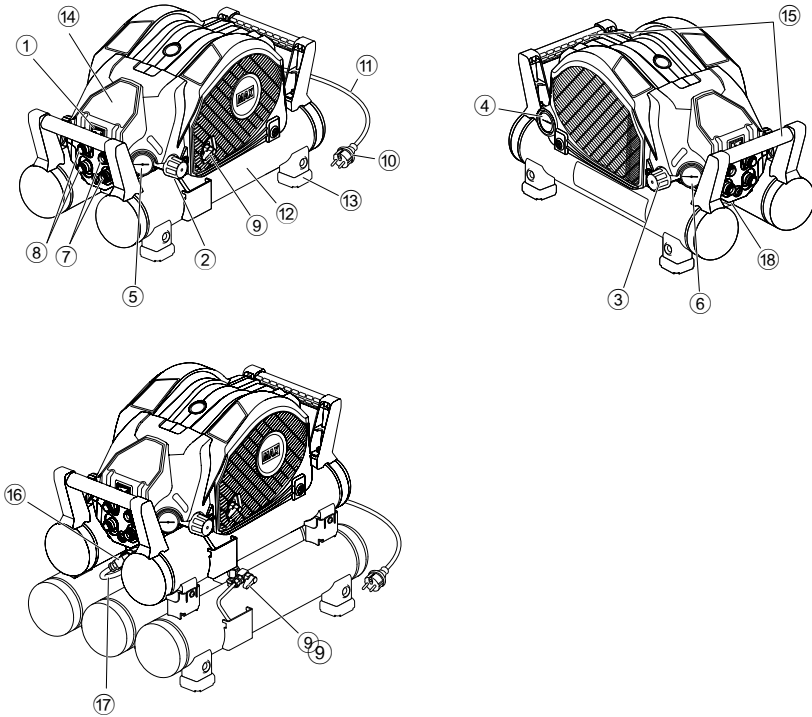
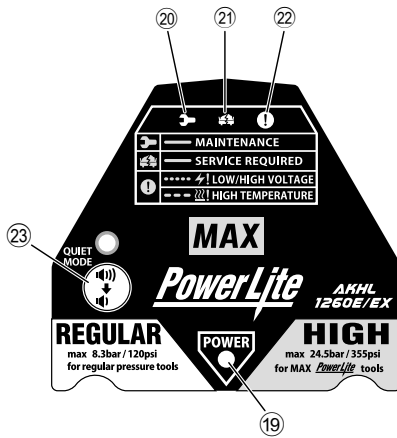
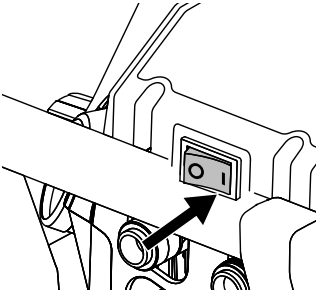


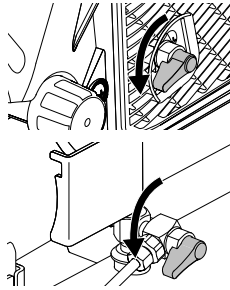
Fig. B



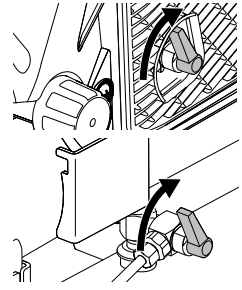
Afb. C



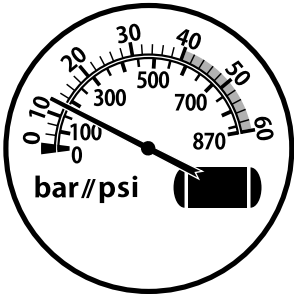
Afb. D



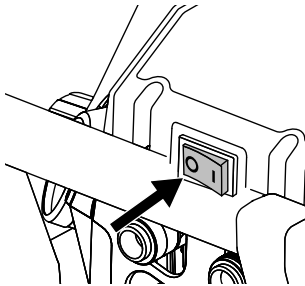
Afb. E



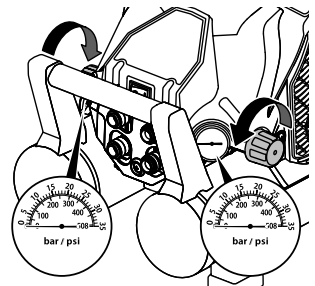
Afb. F



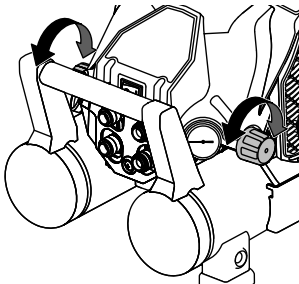
Afb. G



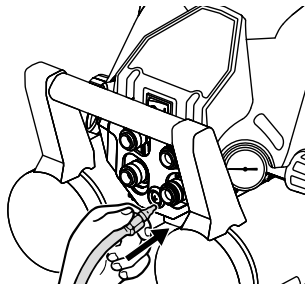
Afb. H



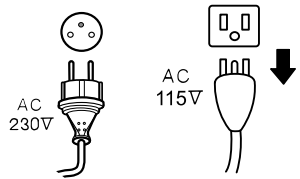
Afb. I



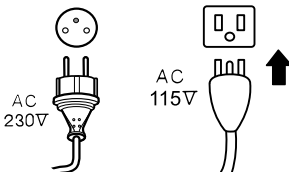
Afb. J



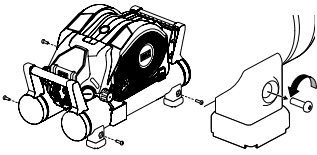
Afb. K



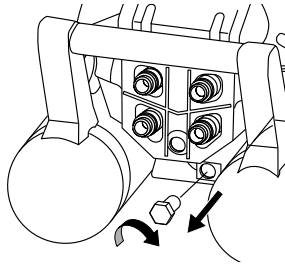
Afb. L



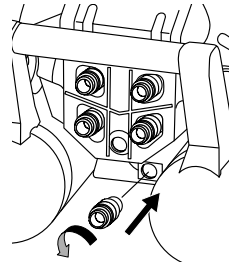
Afb. M



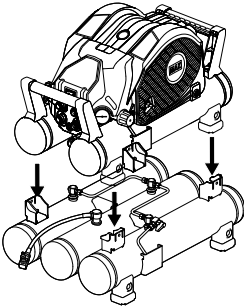
Afb. N



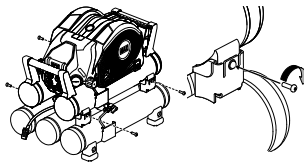
Afb. O



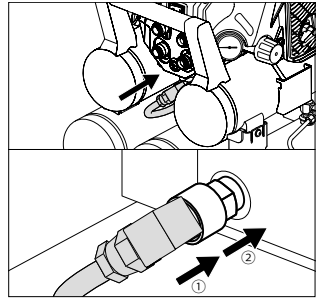
Afb. P



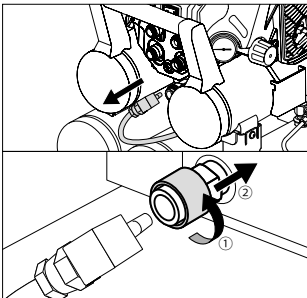
Afb. Q



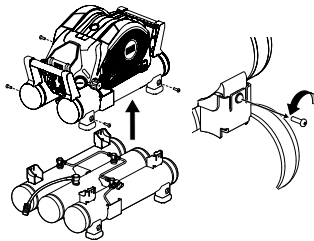
Afb. R



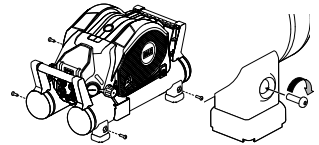
Afb. S



Afb. T



Afb. U



INSTRUCTIEHANDLEIDING

INDEX

1. SYMBOLEN.....	7
2. VEILIGHEIDSINSTRUCTIES	8
3. SPECIFICATIES	13
4. BEDIENINGSINSTRUCTIES.....	14
5. THERMISCHE BEVEILIGING	20
6. AFWIJKINGEN TIJDENS GEBRUIK	20
7. GELUIDSSIGNALEN.....	21
8. DE OPTIONELE 1260E-TANK INSTALLEREN.....	22
9. AUTOMATISCHE AANPASSING VAN HET BEDRIJFSVERMOGEN (INVERTERSTURING).....	22
10. VOOR OPTIMALE PRESTATIES	23

!WAARSCHUWING

LEES DEZE GEBRUIKSAANWIJZING ZORGVULDIG DOOR VOORDAT U DEZE COMPRESSOR GEBRUIKT, ZODAT U ZICH BEWUST BENT VAN DE VEILIGHEIDSWAARSCHUWINGEN EN INSTRUCTIES. BEWAAR DEZE INSTRUCTIES BIJ HET APPARAAT, ZODAT U ZE LATER NOG KUNT RAADPLEGEN.

1. SYMBOLEN

Hieronder worden de symbolen uitgelegd die op het apparaat en in deze handleiding worden gebruikt. Zorg ervoor dat u de betekenis ervan kent voordat u het apparaat gebruikt.



LEES ALLE VEILIGHEIDSWAARSCHUWINGEN EN ALLE INSTRUCTIES.

Het niet naleven van de waarschuwingen en instructies kan de dood of ernstig letsel tot gevolg hebben. Bewaar alle waarschuwingen en instructies voor toekomstig gebruik.

GEVAAR VAN STROOMSCHOKKEN



▲ WAARSCHUWING: Let erop dat de compressor is losgekoppeld van de stroomtoevoer, voordat u er werkzaamheden aan uitvoert.



GEVAAR VAN HOGE TEMPERATUREN



▲ LET OP: De compressor bevat onderdelen die heet kunnen worden.

GEVAAR VAN ONOPZETTELIJK INSCHAKELEN



▲ LET OP: De compressor kan automatisch worden ingeschakeld als na een stroomuitval de stroomtoevoer weer wordt hersteld.

NIET GEBRUIKEN IN REGEN



Het gevaar van stroomschokken, gevaarlijke defecten en oververhitting is groter als u de compressor in dergelijke omstandigheden gebruikt.



DRAAG EEN VEILIGHEIDSBRIL

Gevaar voor de ogen bestaat altijd, hetzij door opwaaiend stof als gevolg van de uitgeblazen lucht, hetzij door een wegvliegende spijker als gevolg van verkeerd gebruik van het apparaat. Daarom moet bij het gebruik van het apparaat altijd een veiligheidsbril gedragen worden.

De werkgever en/of gebruiker moet ervoor zorgen dat de juiste oogbescherming wordt gedragen. Oogbeschermingsuitrusting moet voldoen aan de eisen van de Europese richtlijn 89/686/EEG van 21 december 1989 (American National Standards Institute, ANSI Z87.1) en zowel frontaal als aan de zijkanten bescherming bieden.

De werkgever is verantwoordelijk voor het gebruik van oogbeschermingsuitrusting door de gebruiker van het apparaat en al het overige personeel in de werkomgeving.

OPMERKING: Brillen zonder zijbescherming en alleen een gelaatsscherm bieden onvoldoende bescherming.



GEHOORBESCHERMING KAN IN SOMMIGE OMGEVINGEN VEREIST ZIJN

Het werken met dit apparaat kan leiden tot blootstelling aan hoge geluidsniveaus, wat

gehoorschade kan veroorzaken. De werknemer en de gebruiker moeten ervoor zorgen dat alle benodigde gehoorbescherming beschikbaar is en wordt gebruikt door de bediener van het apparaat en anderen in de werkomgeving.

NEEM BIJ HET AFDANKEN VAN HET APPARAAT OF ONDERDELEN ERVAN DE NATIONALE REGELGEVING IN ACHT.



Alleen voor EU-lidstaten

Voer elektrische apparatuur niet af met het huishoudelijk afval.

Conform de Europese Richtlijn 2012/19/EU voor afgedankte elektrische en elektronische apparatuur en de implementatie daarvan in nationale wetgeving, moeten elektrische apparaten die het einde van hun levensduur hebben bereikt afzonderlijk worden ingezameld en ingeleverd bij een milieuvriendelijke recyclinginrichting. De compressors zijn geproduceerd conform de RoHS-richtlijn.

2. VEILIGHEIDSINSTRUCTIES



WAARSCHUWING

OM ERNSTIGE LICHAAMELIJKE VERWONDINGEN EN MATERIËLE SCHADE TE VOORKOMEN

LEES DEZE HANDLEIDING AANDACHTIG DOOR VOORDAT U DIT APPARAAT GEBRUIKT EN ZORG DAT U DE ONDERSTAANDE

VEILIGHEIDSINSTRUCTIES BEGRIJPT. ALS U DE WAARSCHUWINGEN NIET OPVOLGT, KAN DAT LEIDEN TOT DE DOOD OF ERNSTIGE VERWONDINGEN.

VOORZORGSMAATREGELEN BIJ HET GEBRUIK VAN DE COMPRESSOR BELANGRIJKE INFORMATIE

De meeste ongevallen die zich voordoen bij gebruik en onderhoud van de compressor hebben als oorzaak dat algemene veiligheidsregels en voorzorgsmaatregelen niet worden nageleefd. U kunt een ongeluk vaak voorkomen door potentieel gevaarlijke situaties te herkennen voordat ze zich voordoen en gepaste veiligheidsprocedures te volgen.

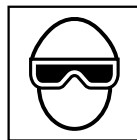
Algemene veiligheidsmaatregelen worden vermeld in het hoofdstuk VEILIGHEID in deze instructiehandleiding en in de hoofdstukken met de instructies voor bediening en onderhoud. Risico's die u moet vermijden om eventueel lichamelijk letsel of schade aan de machine te voorkomen, worden op de compressor en in deze instructiehandleiding aangeduid met **▲ WAARSCHUWING**.

Gebruik deze compressor nooit op een manier die niet specifiek wordt aanbevolen door de fabrikant, tenzij u van tevoren hebt vastgesteld dat het voorziene gebruik veilig is voor u en voor anderen.

ONEIGENLIJK OF ONVEILIG GEBRUIK VAN DE COMPRESSOR KAN LEIDEN TOT ERNSTIG OF ZELFS DODELIJK LETSEL. HOUD U AAN DEZE ALGEMENE VEILIGHEIDSLINSTRUCTIES OM DEZE RISICO'S TE VERMIJDEN.

EEN HOGEDRUKCOMPRESSOR LEVERT PERSLUCHT ONDER HOGE DRUK EN LUCHT ONDER REGULIERE DRUK. HET DEEL MET HOGEDRUKLUCHT VAN DE HOGEDRUKCOMPRESSOR IS ONTWORPEN OM EXCLUSIEF TE WORDEN GEBRUIKT IN COMBINATIE MET MAX POWERLITE-SPIJKERAPPARATEN EN POWERLITE-LUCHTSLANGEN. NIET-GOEDGEKEURD GEBRUIK KAN LEIDEN TOT ERNSTIGE ONGELUKKEN.

- 1. RAAK NOOIT BEWEGENDE DELEN AAN**
Breng uw handen, vingers of andere lichaamsdelen nooit in de buurt van de bewegende onderdelen van de compressor.
- 2. GEBRUIK HET APPARAAT NOOIT ALS NIET ALLE BESCHERMENDE ONDERDELEN ZIJN AANGEBRACHT**
Gebruik de compressor alleen als alle beschermers en veiligheidsinrichtingen zijn aangebracht en correct functioneren. Als u voor onderhoud of service een beschermer of veiligheidsinrichting moet verwijderen, let er dan op dat de verwijderde onderdelen weer zijn aangebracht voordat de compressor weer in gebruik wordt genomen.



- 3. DRAAG ALTIJD OOGBESCHERMING**
Draag altijd een veiligheidsbril of soortgelijke oogbescherming. Richt perslucht nooit op andere personen of iemands lichaamsdelen. Let erop dat u altijd persoonlijke beschermingsmiddelen gebruikt zoals geluiddempende en beschermende kleding, een veiligheidshelm en veiligheidsschoeisel, die geschikt zijn voor de betreffende werkomgeving.
- 4. BESCHERM UZELF TEGEN STROOMSCHOKKEN**
Vermijd lichamelijk contact met geaarde oppervlakken zoals leidingen, radiatoren, grote fornuizen en koelkastbehuizingen. Gebruik de compressor nooit in vochtige of natte omgevingen.
- 5. KOPPEL DE COMPRESSOR LOS VAN DE STROOMTOEVOER**
Neem altijd de stekker van de compressor uit de voeding en maak de tank drukloos voordat u onderdelen onderhoudt, inspecteert, reinigt, vervangt of controleert.
- 6. VOORKOM ONBEDOELD STARTEN VAN HET APPARAAT**
Draag de compressor niet terwijl deze nog is aangesloten op de voeding of wanneer de luchtank nog onder druk staat. Let erop dat de netschakelaar in de OFF-stand staat voordat u de compressor aansluit op een stroombron.
- 7. SLA DE COMPRESSOR CORRECT OP**
Bewaar de compressor op een droge plaats als hij niet wordt gebruikt. Buiten bereik van kinderen houden. Sluit de opslagruimte goed af.
- 8. ZORG VOOR EEN SCHONE EN GOED VERLICHTE WERKPLEK**
Houd de werkplek schoon en let erop dat hij goed wordt verlicht. Rommelige of donkere werkplekken werken ongelukken in de hand.
- 9. HOUD KINDEREN UIT DE BUURT**
Laat bezoekers niet het verlengsnoer van de compressor aanraken. Houd bezoekers op veilige afstand van de werkplek. Buiten bereik van kinderen houden.

10. GEBRUIK DE MACHINE NIET OP EEN ONSTABIELE PLEK

Gebruik de compressor nooit op een plek waar het risico bestaat dat hij kan wegglijden en/of vallen. Plaats hem op een vlakke ondergrond, met de rubberen pootjes eronder gemonteerd. De ondergrond mag een hellingshoek van maximaal 10 graden hebben. Als de ondergrond waarop hij wordt geplaatst schuin afloopt en glad is, let er dan op dat de compressor niet verschuift tijdens het gebruik. Gebruik hem niet op een plank of standaard waar hij vanaf kan vallen.

11. DRAAG GESCHIKTE WERKKLEDING

Draag geen loszittende kleding of sieraden. Deze kunnen worden gegrepen door bewegende onderdelen. Bescherm lang haar door middel van geschikte hoofdbedekking.

12. GA VOORZICHTIG OM MET HET STROOMSNOER

Neem nooit de stekker uit het stopcontact door aan het snoer te trekken. Houd het stroomsnoer uit de buurt van warmtebronnen, olie en scherpe randen.

13. ZORG ERVOOR DAT DE COMPRESSOR GOED WORDT ONDERHOUDEN

Inspecteer alle snoeren regelmatig en laat beschadigde snoeren repareren of vervangen door een erkend onderhoudsbedrijf.

14. GEBRUIK VEILIGE VERLENGSNOEREN

Voorkom stroomschokken en gebruik een 3-aderig verlengsnoer en bijbehorende gearde aansluitstekkers, die u aansluit op een gearde stopcontact. Let erop dat het verlengsnoer in goede staat verkeert. Repareer of vervang een beschadigd verlengsnoer. Het snoer moet de stroomsterkte aankunnen die het product trekt. Een snoer met onvoldoende capaciteit leidt tot spanningsverlies of stroomuitval, waardoor oververhitting kan optreden. In de volgende tabel ziet u welke aderdiameters en snoerlengtes u kunt gebruiken.

Als u de compressor buitenshuis gebruikt, moet u een speciaal verlengsnoer gebruiken.

Tab. 1: DOORSNEDE BIJ EEN MAXIMALE LENGTE VAN 20 M

COMPRESSOR	PK	kW	SPANNING	DIAMETER	MAX. LENGTE
AKHL1260E/EX (CE)	2	1,5	AC 230V	2,5 mm	20 m
AKHL1260E/EX (USA)			AC 115V	#12 (American Wire Gauge)	15 m

WAARSCHUWING

Voorkom gevaar van stroomschokken. Gebruik deze compressor nooit met een beschadigd of versleten stroomsnoer of verlengsnoer. Inspecteer regelmatig alle stroomsnoeren. Gebruik het apparaat nooit in of in de buurt van water of een andere omgeving waar stroomschokken mogelijk zijn.

15. BLIJF ALERT

Houd uw aandacht bij uw werkzaamheden. Gebruik uw gezond verstand. Gebruik de compressor niet wanneer u vermoeid bent. Gebruik de compressor nooit wanneer u onder invloed bent van alcohol, drugs of medicijnen die u suf maken.

16. CONTROLEER OP SCHADE EN LUCHTLEKKEN

Voordat u de compressor gebruikt, moet u een beschermer of ander onderdeel met beschadigingen zorgvuldig controleren om te zien of het correct functioneert en doet waarvoor het is bedoeld.

Let bij de controle op de volgende zaken: zijn bewegende onderdelen goed uitgelijnd en vastgezet; zijn onderdelen defect, is alles goed gemonteerd; lekt er lucht uit de machine; en zijn er andere omstandigheden waardoor de compressor niet goed functioneert. Laat een erkende onderhoudsdienst een beschadigde beschermer of ander onderdeel op correcte wijze repareren of vervangen, tenzij anders aangegeven in deze instructiehandleiding. Laat een defecte drukregelaar door een erkende onderhoudsdienst vervangen.

Gebruik de compressor niet als de machine niet met de schakelaar aan en uit gezet kan worden.

17. GEBRUIK DE COMPRESSOR OP CORRECTE WIJZE

Gebruik de compressor volgens de instructies in deze handleiding. Laat de compressor nooit gebruiken door kinderen, personen die onbekend zijn met het gebruik ervan of personeel dat hiervoor geen toestemming heeft.

18. LET EROP DAT ALLE SCHROEVEN, BOUTEN EN KAPPEN GOED ZIJN VASTGEZET

Zorg ervoor dat alle schroeven, bouten en platen goed vastzitten.

Controleer de toestand van deze onderdelen regelmatig.

19. HOUD DE HANDGREPEN SCHOON, DROOG EN VRIJ VAN OLIE EN VET

Als de handgrepen glibberig zijn, kunt u de compressor in onverwachte situaties niet veilig hanteren.

20. HOUD DE LUCHTOPENING VAN DE MOTOR SCHOON

De luchtopening van de motor moet schoon blijven, zodat lucht altijd vrij kan doorstromen. Controleer regelmatig of zich daar stof heeft opgehoopt.

21. GEBRUIK DE COMPRESSOR MET HET AANGEGEVEN VOLTAGE

Gebruik de compressor met het voltage dat is aangegeven op het typeplaatje. Als u de compressor met een hoger voltage gebruikt, zal de motor abnormaal snel draaien, waardoor hij kan doorbranden en de machine beschadigd raakt.

22. GEBRUIK DE COMPRESSOR NOOIT ALS HIJ DEFECT IS OF ABNORMAAL FUNCTIONEERT

Als de led 'SERVICE REQUIRED' brandt of de compressor abnormaal functioneert, ongewone geluiden maakt of er andere aanwijzingen zijn dat hij defect is, moet u hem onmiddellijk buiten gebruik stellen en hem laten repareren door een erkende onderhoudsdienst.

23. MAAK KUNSTSTOF ONDERDELEN NIET SCHOON MET OPLOSMIDDELEN

Oplosmiddelen zoals benzine, thinner, wasbenzine, tetrachloride en alcohol kunnen kunststof onderdelen beschadigen en barsten doen ontstaan. Neem deze onderdelen niet met dergelijke oplosmiddelen af. Neem

kunststof onderdelen af met een zachte doek die bevochtigd is met een mild reinigingsmiddel en droog ze goed af.

24. GEBRUIK ALLEEN ORIGINELE VERVANGINGSONDERDELEN

Niet-originele vervangingsonderdelen kunnen uw garantie laten vervallen en bovendien storingen en lichamelijk letsel veroorzaken. U kunt originele onderdelen bestellen bij uw leverancier.

25. WIJZIG DE COMPRESSOR NIET

Breng geen wijzigingen aan de compressor aan. Neem voor reparaties altijd contact op met een erkende onderhoudsdienst. Door niet-goedgekeurde aanpassingen kan de compressor minder goed functioneren. Ook kunnen ze leiden tot ongelukken of lichamelijk letsel bij reparatiepersoneel, dat niet de vereiste kennis en technische expertise heeft om de reparaties correct uit te voeren.

26. ZET DE SCHAKELAAR UIT WANNEER DE COMPRESSOR NIET WORDT GEBRUIKT

Zet de netschakelaar van de compressor op uit (OFF) wanneer hij niet wordt gebruikt, neem de stekker van het stroomsnoer uit de stroomtoevoer en maak de lucht tank drukloos door de aftapkraan te openen.



27. RAAK NOOIT HET OPPERVLAK VAN HET HETE COMPRESSORGEDEELTE AAN

Voorkom brandwonden en raak niet de leidingen, kop, cilinder, motor, tank, inverterbehuizing en andere metalen onderdelen aan.

28. RICHT DE LUCHTSTROOM NIET OP HET LICHAAM

Gevaar van letsel: richt perslucht nooit op personen of dieren.

29. TAP DE TANK AF

Maak de tank elke dag na het werk drukloos.

30. STOP DE COMPRESSOR NIET DOOR DE STEKKER UIT HET STOPCONTACT TE TREKKEN

Schakel hem uit door middel van de netschakelaar.

31. WANNEER U DE HOGEDRUKZIJDE VAN DE MAX POWERLITE-COMPRESSOR GEBRUIKT, MOET U DE ORIGINELE ONDERDELEN VOOR DE MAX POWERLITE-TOOLS EN POWERLITE-SLANG GEBRUIKEN.

32. GEBRUIK NOOIT EEN TRANSFORMATOR ALS STROOMTOEVOER VAN DEZE COMPRESSOR. VERHOGEN VAN DE VOEDINGSSPANNING DOOR MIDDEL VAN EEN TRANSFORMATOR LEIDT TOT STORINGEN OF DOORBRANDEN. ALS EEN TRANSFORMATOR WORDT GEBRUIKT, WORDT DE MACHINE BUITEN BEDRIJF GESTELD.

33. SLUIT DE COMPRESSOR NOOIT AAN OP EEN MOTORGENERATOR OF EEN STROOMTOEVOER MET GELIJKSPANNING.

Hierdoor kan de compressor defect raken of doorbranden.

34. DEZE COMPRESSOR IS BEDOELD VOOR GEBRUIK BINNENSHUIS. PLAATS DE COMPRESSOR ERGENS WAAR HIJ NIET BLOOTSTAAT AAN REGEN OF SPATWATER, HOGE LUCHTVOCHTIGHEID OF HOGE TEMPERATUREN.

Gebruik in een vochtige omgeving kan leiden tot stroomschokken of kortsluiting, met ontbranding als mogelijk resultaat. Gebruik de compressor in omgevingscondities die binnen de specificaties vallen. Vermijd ook gebruik of opslag in een koude omgeving.

35. GEBRUIK HET APPARAAT NIET IN DE BUURT VAN EEN ONTVLAMBARE STOF

Gebruik het apparaat nooit in de buurt van ontvlambare stoffen zoals thinner, benzine e.d. Vluchtige dampen van deze stoffen kunnen in de compressor worden gezogen en met de lucht gecompriemd worden, wat een explosie tot gevolg kan hebben.

36. GEBRUIK HET APPARAAT NOOIT IN EEN EXPLOSIEVE ATMOSFEER

Vonken van het apparaat kunnen gassen, stof of andere explosieve materialen in de atmosfeer ontsteken.

37. LET EROP DAT DE COMPRESSOR GEAARD IS

Zorg voor correcte aarding van de machine, zodat de gebruikers geen stroomschokken krijgen. De machine wordt geleverd met een 3-aderig stroomsnoer en bijbehorende geaarde stekker, zodat hij kan worden aangesloten op een geaard stopcontact. De groen-geel gestreepte stroomdraad is de aarddraad. Sluit deze nooit aan op andere aansluitingen die onder spanning staan.

38. DRAAG DE COMPRESSOR OP DE VOLGENDE MANIEREN:

- AKHL1260E : Til de compressor op met een hand aan elke handgreep.



- AKHL1260EX : Til de compressor op met twee personen: één persoon aan elke handgreep.



Keer de compressor niet om en hijs hem niet op met een haak of met touwen of banden.

39. LET ER OP DAT DE COMPRESSOR CORRECT WORDT GETRANSPORTEERD. KEER HEM NIET OM EN HIJS HEM NIET OP MET EEN HAAK OF MET TOUWEN OF BANDEN.

40. STEEK NIET UW VINGERS IN DE ONTLUCHTER OF GATEN IN DE BEHUIZING.

Dit kan leiden tot letsel, stroomschokken of brandwonden.

41. GEBRUIK GEEN VERLOOPSTEKKERS MET DE COMPRESSOR

De compressor is bij productie voorzien van een specifiek stroomsnoer met stekker, waarmee u de machine op de juiste wijze kunt aansluiten op een geschikte stroomtoevoer. De stekker mag op geen enkele wijze worden veranderd. Gebruik geen verloopstekkers om de compressor aan te sluiten.

42. ALS GEBRUIK VAN DE COMPRESSOR IN EEN VOCHTIGE OMGEVING ONVERMIJDELIJK IS, GEBRUIK DAN EEN STROOMTOEVOER DIE MET EEN AARDLEKSchAKELAAR IS BEVEILIGD.

Het risico op stroomschokken is kleiner bij toepassing van een aardlekschakelaar.

3. SPECIFICATIES

Productnr.		AKHL1260E/EX (CE)	AKHL1260E/EX (USA)
Afmetingen	L	583 mm / EX: 583 mm	
	B	309 mm / EX: 380 mm	
	H	337 mm / EX: 479 mm	
Gewicht		16,2 kg / EX: 23,3 kg	35,4 lbs / EX: 51,1 lbs
Voeding		230 V AC ± 10% 50 Hz ± 1% Ø1	115 V AC ± 10% 60 Hz ± 1% Ø1
Nominale stroom		6 A	12 A
Tankinhoud		4,3 l x 2 / EX: 4,3 l x 5	
Motorvermogen		2 pk	
Aarding		Klasse 1	
Beschermd structuur		IP20	
Temperatuurbereik bij bedrijf		0 °C tot +40 °C	
Luchtvochtigheid bij bedrijf		85% RH of minder Geen condensatie	
Hoogte boven zeeniveau		Tot 1.000 m	
Temperatuur bij opslag		-10 °C tot +50 °C	
Luchtvochtigheid bij opslag		85% RH of minder Geen condensatie	
Werkbereik drukschakelaar		UIT: 34 bar AAN: 30 bar	

4. BEDIENINGSINSTRUCTIES

Pak de compressor uit en inspecteer hem op gebreken, transportschade en losse schroeven en bouten.

⚠WAARSCHUWING

LEES HET HOOFDSTUK 'VEILIGHEIDSIINSTRUCTIES' DRAAG EEN VEILIGHEIDSBRIL

Gevaar voor de ogen bestaat altijd, hetzij door opwaaiend stof als gevolg van de uitgeblazen lucht, hetzij door een wegvliegende spijker als gevolg van verkeerd gebruik van het apparaat. Daarom moet bij het gebruik van het apparaat altijd een veiligheidsbril gedragen worden.

De werkgever en/of gebruiker moet ervoor zorgen dat de juiste oogbescherming wordt gedragen.

Oogbeschermingsuitrusting moet voldoen aan de eisen van de Europese richtlijn 89/686/EEG van 21 december 1989 (American National Standards Institute, ANSI Z87.1) en zowel frontaal als aan de zijkanten bescherming bieden.

OPMERKING: Brillen zonder zijbescherming en alleen een gelaatsscherm bieden onvoldoende bescherming.

OPMERKING: De informatie in deze instructiehandleiding is bedoeld om u te helpen de compressor op veilige wijze te gebruiken en te onderhouden.

Sommige afbeeldingen in deze handleiding kunnen details of accessoires tonen die afwijken van de degene op uw eigen compressor.

1. INSTRUCTIES VOOR AARDING

1. DIT PRODUCT MOET GEAARD ZIJN

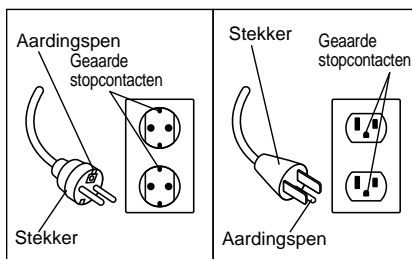
Als een kortsluiting optreedt, reduceert aarding het gevaar van een stroomschok doordat de stroom kan ontsnappen via de aarddraad. Dit product is voorzien van een stroomsnoer met een aarddraad en een bijpassende gearde stekker. De stekker moet in een aansluiting zijn gestoken die correct is geïnstalleerd en geaard, conform alle plaatselijke voorschriften.

2. **⚠WAARSCHUWING: INCORRECTE INSTALLATIE VAN DE GEAARDE STEKKER LEVERT GEVAAR VAN STROOMSCHOKKEN OP**

Let er bij reparatie of vervanging van het snoer of de stekker op dat de aarddraad niet

wordt aangesloten op een van de twee stroomgeleidende pennen. De draad met de groene of groen-gele isolatie is de aarddraad.

- 3. ALS U DE AARDINGSINSTRUCTIES NIET VOLLEDIG BEGRIJPT OF TWIJFELT OF HET APPARAAT CORRECT IS GEAARD, VRAAG DAN EEN GEKWALIFICEERDE ELEKTRICIEN OF ONDERHOUDSMONTEUR OM ADVIES. VERANDER DE MEEGELEVERDE STEKKER NIET. ALS DEZE NIET IN DE STROOMAANSLUITING (STOPCONTACT) PAST, LAAT DAN EEN GESCHIKT STOPCONTACT INSTALLEREN DOOR EEN GEKWALIFICEERDE ELEKTRICIEN.**
- 4. HET CE-MODEL IS BEDOELD VOOR GEBRUIK OP EEN STROOMKRING MET NOMINAAL 230 V, HET USA-MODEL IS BEDOELD VOOR GEBRUIK OP EEN STROOMKRING MET NOMINAAL 120 V. ELK PRODUCT IS UITGERUST MET EEN GEAARDE STEKKER. SLUIT HET PRODUCT ALLEEN AAN OP EEN STOPCONTACT MET DEZELFDE CONFIGURATIE ALS DE STEKKER. GEBRUIK GEEN VERLOPSTEKKERS OM HET PRODUCT AAN TE SLUITEN.**



2. DE MACHINE INSTALLEREN

⚠WAARSCHUWING

- 1. GEBRUIK DE MACHINE NOOIT OP EEN PLEK WAAR VLUCHTIGE OF BRANDBARE STOFFEN AANWEZIG ZIJN.**
Gebruik hem nooit in de buurt van benzine, thinner, gas, verf of kleefstoffen. Deze stoffen kunnen ontbranden of ontploffen.
- 2. GEBRUIK DE MACHINE NOOIT IN DE BUURT VAN OPEN VUUR OF EEN BRANDBARE STOF.**

- 3. GEBRUIK DE MACHINE NIET IN EEN ZEER STOFFIGE OMGEVING (HOUTSTOF/SPAANDERS E.D.).**
- 4. GEBRUIK DE MACHINE NIET OP EEN ONSTABIELE PLEK.**

Gebruik de compressor nooit op een plek waar het risico bestaat dat hij kan wegglijden en/of vallen.

Plaats hem op een vlakke ondergrond, met de rubberen pootjes eronder gemonteerd. De ondergrond mag een hellingshoek van maximaal 10 graden hebben. Als de ondergrond waarop hij wordt geplaatst schuin afloopt en glad is, let er dan op dat de compressor niet verschuift tijdens het gebruik. Gebruik hem niet op een plank of standaard waar hij vanaf kan vallen.
- 5. GEBRUIK DE MACHINE IN DE JUISTE RICHTING.**

Let erop dat hij correct wordt geplaatst.
- 6. PLAATS DE MACHINE NOOIT IN DE REGEN OF OP EEN PLAATS WAAR HIJ BLOOTSTAAT AAN SPATTEND WATER OF HOGE TEMPERATUREN.**

Gebruik in een vochtige omgeving kan leiden tot stroomschokken of kortsluiting, met brandschade als mogelijk resultaat.
- 7. STEL DE MACHINE NIET BLOOT AAN HOGE TEMPERATUREN OF DIRECT ZONLICHT EN ZORG VOOR VOLDOENDE VENTILATIE.**

Gebruik bij hoge temperaturen of in direct zonlicht laat de machine sneller verouderen en maakt het hoofddeel van de machine warmer, wat groter risico voor uw veiligheid oplevert. Gebruik de machine in de schaduw en met voldoende ventilatie.

Het beste temperatuurbereik voor de omgeving is +5 °C tot +30 °C. Het uiterste toelaatbare temperatuurbereik is 0 °C tot +40 °C.
- 8. BLOKKEER NOOIT EEN VENTILATIEOPENING EN GEBRUIK DE MACHINE NOOIT IN EEN KIST OF KLEINE RUIMTE (BIJV. IN EEN VOERTUIG)**

Als u dit toch doet, veroorzaakt dit abnormale warmteontwikkeling die kan leiden tot storingen of een ongeluk.

Plaats de compressor op minstens 1 m afstand van de wand, zodat er voldoende ruimte is voor ventilatie en koeling.
- 9. GEBRUIK DE COMPRESSOR NIET OP PLAATSEN WAAR DE OMGEVINGSTEMPERATUUR 0 °C OF MINDER BEDRAAGT OF +40 °C OF HOGER.**

3. BENAMINGEN VAN ONDERDELEN (zie afb. A)

Beschrijving van functies van belangrijke onderdelen

①	Netschakelaar	Hiermee schakelt u de voeding in of uit.
②	Instelknop van drukreducereventiel (HOOG) (oranje dop)	Bedoeld om exclusief te gebruiken met <i>PowerLite</i> -apparaten. Hiermee regelt u de werkdruk voor het <i>PowerLite</i> -apparaat.
③	Instelknop van drukreducereventiel (REGULIER) (gele dop)	Hiermee regelt u de druk voor de spijkerapparaten en pneumatische tools die met reguliere luchtdruk werken (werkdruk max. 8,3 bar).
④	Manometer voor de tank	Deze geeft de druk in de tank aan. De maximale druk bedraagt 34 bar.
⑤	Manometer (HOOG)	Geeft de ingestelde druk voor de drukreducereventielen (HOOG) aan. (24,5 bar max.)
⑥	Manometer (REGULIER)	Geeft de ingestelde druk voor de drukreducereventielen (REGULIER) aan. (8,3 bar max.)
⑦	Luchtlangaansluiting hoge druk (voor MAX <i>PowerLite</i>-apparaten)	Hiermee sluit u de MAX <i>PowerLite</i> -lucht slang voor de <i>PowerLite</i> -apparaten aan.
⑧	Luchtlangaansluiting reguliere druk (voor apparaten die met reguliere druk werken)	Hiermee sluit u de lucht slang aan voor spijkerapparaten die met reguliere druk werken.
⑨	Aftapkraan	Hiermee tapt u de perslucht en water af. Tap het apparaat minstens één keer per dag af na afloop van het werk, of vaker indien nodig.
⑩	Stekker	Kan in een 3-aderig, geaard stopcontact worden gestoken.
⑪	Aansluitkabel	
⑫	Luchttank	
⑬	Rubberen pootje	
⑭	Regelpaneel	Hiermee schakelt u tussen de modi Normal (normaal) en Quiet (stil). (zie afb. B). Uitleg over de leds en schakelaars op het regelpaneel vindt u in paragraaf 'Regelpaneel' op pagina 17. <ul style="list-style-type: none"> • In de modus Quiet wordt het stroomverbruik gereduceerd.
⑮	Handgreep voor dragen met twee handen	
⑯	Luchtlangaansluiting 44K	Hierop sluit u de flexibele buis M-5 van de onderste drie tanks aan.
⑰	Flexibele buis M-5	Deze buis vormt de verbinding tussen de bovenste twee tanks en de onderste drie tanks.
⑱	Afdichtplug	Deze sluit de buis af waarop de luchtlangaansluiting 44K wordt aangesloten.

Regelpaneel (zie afb. B)

⑲ LED 'POWER' (AAN/UIT)

⑳ LED 'MAINTENANCE' (ONDERHOUD)

Stuur de machine voor inspectie naar uw dealer of een erkende onderhoudsdienst als deze led gaat branden. Zie pagina 23.

㉑ LED 'SERVICE REQUIRED' (SERVICE VEREIST)

Deze led gaat branden als de machine een storing in de omvormer of de motor detecteert. Stuur de machine voor controle of reparatie naar uw dealer of erkende onderhoudsdienst. Zie pagina 21.

㉒ LED TEMPERATUUR/VOEDING

Zie de uitleg voor de piepsignalen in paragraaf 7. (pagina 21).

㉓ SCHAKELAAR MODUS 'QUIET' (STIL)

De machine beschikt ook over een stroombesparende bedrijfsmodus 'Quiet'. Deze kunt u selecteren als u wilt dat de machine minder geluid maakt als hij in bedrijf is, of wanneer u verwacht dat tijdens continu-bedrijf de stroomonderbreker kan worden geactiveerd. Druk op de schakelaar Quiet om deze modus in te schakelen.

- Om aan te geven dat de bedrijfsmodus wordt omgeschakeld, klinkt een piepsignaal en de led gaat branden.
- U kunt altijd de bedrijfsmodus omschakelen, ongeacht of de compressor in werking is of niet.
- De actieve bedrijfsmodus wordt opgeslagen in het geheugen, ook als de stroomonderbreker tijdens het bedrijf wordt geactiveerd of u de stekker uit het stopcontact trekt.
- Als u in een omgeving met een lage temperatuur de schakelaar Quiet indrukt, draait de compressor verder in de modus Normal totdat de uitschakeldruk wordt bereikt. Daarna, als de machine is opgewarmd, schakelt hij automatisch over naar de modus Quiet wanneer hij weer wordt gebruikt.

4. BEDIENING VAN DE MACHINE

Controle en inspectie vóór gebruik

⚠️ WAARSCHUWING

- **Controleer vóór u de machine gebruikt of alle bouten en moeren goed zijn vastgezet en of alle onderdelen op hun plaats zitten.**
- **De stroomtoevoer moet voldoen aan de volgende specificaties en zijn voorzien van een stroomonderbreker. Het toegestane bronspanningsbereik is $\pm 10\%$.**
CE: 230 V AC / 10 A; USA: 115 V AC / 15 A
- **De diameter en lengte van een verlengsnoer of snoerhaspel moet voldoen aan de volgende specificaties. Let erop dat het snoer bij gebruik volledig moet zijn uitgerold.**
CE: diameter min. 2,5 mm² / lengte max. 20 m
USA: diameter min. AWG 12 / lengte max. 50 ft
- **Let erop dat de machine tijdens gebruik in de juiste richting is geplaatst.**

- * Houd u bij het gebruik van de machine aan de instructies in de paragraaf 'VEILIGHEIDSTRUCTURIES' op pagina 8.
- * De drukwaarden in de beschrijving zijn exclusief de leesfout bij het aflezen van de manometer.

1. **Let erop dat de netschakelaar op 'OFF' staat en steek de stekker van het stroom snoer in het stopcontact.**
2. **Afb. C, D: zet de netschakelaar aan terwijl de aftapkraan geheel is geopend. Terwijl u dit doet, klinkt een piepsignaal.**
 - De piepsignalen worden uitgelegd op pagina 21.
3. **Afb. D: controleer of de motor begint te draaien en lucht uit de aftapkraan stroomt zolang deze geopend is.**
4. **Afb. E: sluit de aftapkraan en controleer of er nog lucht uit de kraan lekt.**

5. **Draai de instelknoppen (2 plaatsen) van de drukreducereventielen rechtsom (met de klok mee) tot aan de aanslag. Controleer of hierdoor de wijzer van de beide manometers uitslaan.**

⚠️ LET OP!

- **Omdat de druk in de luchttank wordt bepaald door de drukarakteristiek van het drukreducereventiel, kan er een verschil van maximaal 3 bar bestaan tussen de werkelijke druk en de ingestelde toevoerdruk. Draai de instelknoppen van de drukreducereventielen één slag linksom (tegen de klok in) om de druk te verlagen. Verhoog daarna de druk tot de gewenste waarde door de instelknoppen rechtsom te draaien.**
6. **De drukopbouw moet automatisch worden stopgezet na de volgende perioden:**
 - 1260E: ong. 6 minuten
 - 1260EX: ong. 12 minuten**De benodigde tijd voor drukopbouw is langer als de stroombesparende modus 'Quiet' is ingeschakeld, de hulp tank is aangesloten of er een spanningsverlies is opgetreden.**
 7. **Wacht nadat de drukopbouw is gestopt ongeveer 5 minuten en controleer of er lucht uit de tank lekt, de compressor ongewone geluiden maakt en of de machine ook niet vanzelf aanslaat.**
 8. **Afb. D: draai de aftapkraan open en laat wat lucht ontsnappen. De compressor moet door de daling van de druk opnieuw aanslaan.**
 9. **Afb. E, G: sluit de aftapkraan weer en schakel de netschakelaar uit terwijl de compressor bezig is met de drukopbouw. De machine moet hierdoor afslaan.**
 10. **Afb. H: draai de instelknoppen (2 plaatsen) van de drukreducereventielen linksom. Controleer of de wijzers van de beide manometers een lagere druk gaan aanwijzen. U hoort waarschijnlijk dat er lucht ontsnapt, maar dat betekent niet dat de compressor defect is.**

11. Afb. D: draai de aftapkraan geheel open en laat alle perslucht en water uit de luchttank ontsnappen.

Als u tijdens de controle en inspectie vóór gebruik afwijkingen hebt geconstateerd, stuur dan de machine naar uw dealer of erkende onderhoudsdienst voor inspectie of reparatie.

Bediening

Let erop dat, voordat de machine wordt gebruikt, de procedure 'Controle en inspectie vóór gebruik' op pagina 18 is uitgevoerd.

1. Draai de aftapkraan geheel open en schakel de netschakelaar in. Terwijl u dit doet, klinkt een piepsignaal.

- De piepsignalen worden uitgelegd op pagina 21.
De compressor slaat aan. Draai daarna de aftapkraan dicht om de druk op te bouwen.

2. Afb. I: wacht totdat de compressor de maximale druk heeft bereikt en afslaat. Draai aan de instelknoppen van de drukreducerventielen om de vereiste werkdruk in te stellen voor het spijkerapparaat en/of pneumatische gereedschap. Draai hiervoor eerst de instelknoppen linksom totdat de manometers een druk aangeven die ongeveer 2 bar lager is dan de gewenste waarde. Stel vervolgens de gewenste druk in door de instelknoppen rechtsom te draaien.

- Het is belangrijk dat u de gewenste druk instelt door eerst een waarde onder deze druk te kiezen en daarna de druk te verhogen tot de gewenste waarde. Als u de druk instelt door vanaf een hogere waarde de druk te verlagen, treedt er een afwijking op tussen de waarde die de manometer aangeeft en de daadwerkelijke druk. Dit wordt veroorzaakt door de karakteristiek van het drukreducerventiel.
- Met de 2 drukreducerventielen op deze machine kunt u MAX *PowerLite*-apparaten en algemene spijkerapparaten of pneumatische gereedschappen aansluiten.
<Drukreducerventiel H> Hiermee kunt u MAX *PowerLite*-apparaten aansluiten en gebruiken (maximale werkdruk 24,5 bar).
<Drukreducerventiel L> Hiermee kunt u algemene spijkerapparaten of pneumatische gereedschappen aansluiten en gebruiken (maximale werkdruk 8,3 bar).

⚠WAARSCHUWING

- **Houd u aan de opgegeven werkdruk voor de spijkerapparaten en pneumatische gereedschappen.**
Als u een spijkerapparaat of pneumatisch gereedschap gebruikt zonder de toevoerdruk te regelen met de drukreducerventielen, leidt dit tot slechter functioneren, voortijdige slijtage of zelfs beschadiging van deze apparaten.
 - Wanneer een spijkerapparaat of pneumatisch gereedschap wordt gebruikt bij een onjuiste druk (te hoge druk), verbruikt het meer perslucht en functioneert het mogelijk slechter bij continu gebruik. Let er dus op dat u deze apparaten gebruikt met de daarvoor aangegeven druk.
- 3. Afb. J: als u de juiste druk hebt ingesteld, kunt u de luchtslang aansluiten op de luchtslangaansluiting en aan het werk gaan.**
- 4. Sluit de hogedrukslang voor MAX *PowerLite*-apparaten aan op de aansluiting voor hoge druk aan de zijde 'H' van het drukreducerventiel.**
Sluit de luchtslang voor het algemene spijkerapparaat aan op de luchtslangaansluiting aan de zijde 'L' van het drukreducerventiel.
- De aansluiting is een zogeheten 'one touch'-type, waarop u de connector van de luchtslang kunt aansluiten door hem in de aansluiting te duwen.

⚠WAARSCHUWING

- **Controleer voordat u de luchtslang op deze compressor aansluit of de slangkoppeling stevig vastzit op de luchtslang.**

5. THERMISCHE BEVEILIGING

Als de compressor tijdens het bedrijf te warm wordt doordat een luchtopening verstopt is, de machine wordt gebruikt in een zeer warme omgeving of doordat er een storing optreedt, kan de thermische beveiliging worden geactiveerd.

Deze schakelt de motor uit en voorkomt zo dat die doorbrandt. In dit geval hoort u piepsignalen. Handel dan als volgt:

1. **Afb. G, K: schakel de netschakelaar uit en neem de netstekker uit het stopcontact.**
 - De piepsignalen worden uitgelegd op pagina 21.
2. **Afb. C, L: steek de netstekker weer in het stopcontact en schakel de netschakelaar in om verder te werken.**
 - Als de motor voldoende is afgekoeld, kan de thermische beveiliging weer worden geactiveerd nadat de compressor opnieuw in gebruik is genomen. Als de motor niet is afgekoeld, wordt de compressor mogelijk niet opgestart wanneer u de netschakelaar weer inschakelt. Wacht in dat geval ongeveer 30 minuten en laat de motor afkoelen voordat u de machine weer probeert te starten.

WAARSCHUWING

3. **Als de thermische beveiliging werd geactiveerd zonder aanwijsbare oorzaak in de werkomgeving, moet u de compressor buiten bedrijf stellen en naar uw dealer of erkende onderhoudsdienst sturen voor controle of reparatie.**

6. AFWIJKINGEN TIJDENS GEBRUIK

WAARSCHUWING

- Als u tijdens het gebruik van de compressor ongewone zaken vaststelt, gebruik de compressor dan niet.

Als u een van de onderstaande afwijkingen in gedrag vaststelt, schakel de netschakelaar dan onmiddellijk uit, neem de netstekker uit het stopcontact en stuur de machine naar uw dealer of erkende onderhoudsdienst voor controle of reparatie.




1. **De volgende problemen kunnen optreden, zelfs als u geen problemen vaststelt met de netvoeding of de stroomkabels (zie 'THERMISCHE BEVEILIGING' op pagina 20):**
 - U schakelt de netschakelaar in, maar de machine start niet op.
 - De motor maakt een jankend geluid.
2. **U hoort ongewone geluiden wanneer de machine in bedrijf is. Zie paragraaf 'AUTOMATISCHE AANPASSING VAN HET BEDRIJFSVERMOGEN (INVERTERSTURING)' op pagina 22.**
3. **In plaats van de druksensor wordt de veiligheidsklep geactiveerd, zodat perslucht ontsnapt.**
4. **Er ontsnapt lucht uit de compressor.**
5. **De druk neemt niet toe. Zie pagina 22.**
6. **U voelt pijn als bij een elektrische schok wanneer u een metalen onderdeel aanraakt.**
7. **U stelt andere afwijkingen vast dan hierboven genoemd wanneer de machine in bedrijf is.**

7. GELUIDSSIGNALLEN

Machine functioneert normaal

Geluidssignalen	Symptoom	Handeling
Eén enkele korte piep (pip)	Bij inschakelen van machine	-
	Wanneer u naar of uit de modus Quiet schakelt	-

Machine functioneert abnormaal

	Led-lamp	Geluidssignalen	Oorzaak		Handeling
			CE	USA	
①	 Korte knipper-signalen	Geen	Voedingsspanning is boven 258 V of onder 195 V	Voedingsspanning is boven 138 V of onder 90 V	Controleer de stroomtoevoer (zie pagina 22)
		Korte piepjes (pip, pip, pip, ...)	De voedingsspanning is veel te laag of veel te hoog		
②	 Lange knipper-signalen	Lange piepjes (pieep, pieep, pieep, ...)	<ul style="list-style-type: none"> De motortemperatuur is abnormaal hoog De temperatuur in het regelcircuit is abnormaal hoog 		<ul style="list-style-type: none"> Gebruik de compressor niet in extreme warmte. Controleer de stroomtoevoer (zie pagina 22) Blokkeer nooit een ventilatieopening en gebruik de machine nooit in een kist of kleine ruimte zoals een voertuig.
③	 Bliksemsymbool	Aanhoudende pieptoon (Piieeee.....)	<ul style="list-style-type: none"> De motor slaat niet aan Storing in het regelcircuit 		Dit wordt veroorzaakt door een storing in de inverter of de motor. Stuur de machine voor controle of reparatie naar uw dealer of erkende onderhoudsdienst.

8. DE OPTIONELE 1260E-TANK INSTALLEREN

Bij de AKHL1260E kunt u de optionele luchtank AKTH13 installeren, waarmee u de compressor uitbreidt tot een 1260EX. Als u meer lucht nodig hebt, kunt deze optionele luchtank installeren volgens de onderstaande instructies:

De tank installeren

1. **Afb. G, K:** schakel de netschakelaar van de compressor uit en neem de netstekker uit het stopcontact.
2. **Afb. D:** open de aftapkraan en laat de perslucht uit de tank ontsnappen.
3. **Afb. M:** verwijder de vier schroeven uit de rubberpoten van de compressor.
4. **Afb. N, O:** verwijder de afdichtplug uit de compressor door hem rechtsom te draaien. Plaats in het gat de luchtlangaansluiting 44K die met de AKTH13 wordt meegeleverd en draai hem linksom vast.
5. **Afb. P:** plaats de rubberpoten van de compressor op de houders op de AKTH13.
6. **Afb. Q:** zet met een schroevendraaier de vier schroeven stevig vast.
7. **Afb. R:** sluit de aansluiting van de flexibele buis aan op de luchtlangaansluiting 44K. Let erop dat u de connector van de buis stevig aandrukt, omdat deze in twee stappen vastklikt.
8. **Afb. L, C:** controleer of de vier schroeven en de luchtlangaansluiting 44K stevig vastzitten, steek de netstekker van de compressor in het stopcontact en schakel de netschakelaar in.
9. Let erop dat, voordat de machine wordt gebruikt, de procedure 'Controle en inspectie vóór gebruik' op pagina 18 is uitgevoerd.

De tank verwijderen

1. **Afb. G, K:** schakel de netschakelaar van de compressor uit en neem de netstekker uit het stopcontact.
2. **Afb. D:** open de aftapkraan van de compressor en de extra luchtank en laat de perslucht uit de tanks ontsnappen.
3. **Afb. S:** koppel de aansluiting van de flexibele buis los van de luchtlangaansluiting 44K. Draai de mantel van de luchtlangaansluiting 44K linksom en druk hem naar achteren om de connector te verwijderen.

4. **Afb. T:** verwijder de vier schroeven van de rubberpoten waarmee de optionele luchtank aan de compressor is bevestigd. Til de compressor op en verwijder de optionele luchtank.
5. **Afb. U:** zet met een schroevendraaier de vier schroeven vast.
6. **Afb. L,C:** steek de netstekker van de compressor in het stopcontact en schakel de netschakelaar in.
7. Let erop dat, voordat de machine wordt gebruikt, de procedure 'Controle en inspectie vóór gebruik' op pagina 18 is uitgevoerd.

9. AUTOMATISCHE AANPASSING VAN HET BEDRIJFSVERMOGEN (INVERTERSTURING)

Deze machine is voorzien van invertersturing door een microcomputer, die garandeert dat hij maximale uitvoerprestaties levert. Het bedrijfsvermogen wordt automatisch aangepast totdat de maximale druk in de machinetank is bereikt. Het geluid dat de compressor maakt kan veranderen wanneer het bedrijfsvermogen wijzigt. Dit is normaal en geen reden tot zorg. In dit geval wordt een ander geluid niet veroorzaakt door een storing.

- De vermogensomschakeling kan bij verschillende drukniveaus worden geactiveerd, afhankelijk van de capaciteit van de hoofdvoeding, het type verlengsnoer dat wordt gebruikt en eventueel parallel gebruik van andere elektrische apparatuur. Als de voedingsspanning zeer laag is, zal het vullen van de druktank langer duren.
- Als de vultijd langer is dan gewoonlijk of als de druk niet stijgt, kies dan een andere aansluiting op de stroomtoevoer (sluit de compressor weer aan op de hoofdvoeding) of zorg ervoor dat andere elektrische apparatuur niet gelijktijdig stroom trekken.
- Wanneer de capaciteit van de hoofdvoeding zeer laag is of wanneer andere elektrische apparatuur hier gelijktijdig stroom van trekken, kan de voedingsspanning zeer sterk dalen. Dit kan ertoe leiden dat de compressor niet start.
- De stroomonderbreker van de voeding kan worden geactiveerd, als het totale stroomverbruik door parallel gebruik van verschillende elektrische apparaten de stroomcapaciteit van de onderbreker overschrijdt.

Als de stroomonderbreker wordt geactiveerd, wordt de netschakelaar van de compressor automatisch in de 'OFF'-stand gezet. Sluit andere elektrische apparaten aan op een andere stroomtoevoer dan de compressor. Wacht dan minstens 30 seconden en zet de netschakelaar weer op 'ON'.

10. VOOR OPTIMALE PRESTATIES

1. Tap condenswater af.

Open na afloop van het werk de aftapkraan geleidelijk en laat de perslucht en het condenswater in de tank weglopen, totdat de manometer op de tank 0 aangeeft.

- **Als het condenswater niet wordt afgetapt, ontstaat schimmel aan de binnenzijde van de tank en kan de compressor defect raken.**

2. Afb B : de led 'Maintenance' gaat branden.

De bedrijfsuren van deze machine worden bijgehouden door een microcomputer. Als de machine 1.000 bedrijfsuren heeft bereikt, gaat de led 'MAINTENANCE' branden. Stuur de machine voor inspectie naar uw dealer of een erkende onderhoudsdienst als deze led gaat branden.

3. Laat de machine regelmatig inspecteren.

Reinig en inspecteer de machine regelmatig, zodat hij altijd optimaal functioneert. Zorg ervoor dat uw dealer of erkende onderhoudsdienst uw machine minstens twee keer per jaar inspecteert.

4. Behandel deze machine met zorg.

Als u de machine laat vallen, tegen obstakels laat stoten of er voorwerpen op laat vallen of tegenaan stoten, kan dit vervormingen, barsten of andere vormen van schade aan de machine veroorzaken. Zorg ervoor dat de machine niet kan vallen en hij nergens tegenaan stoot of andere voorwerpen er tegenaan stoten.

5. Ga niet op de machine zitten en plaats geen andere voorwerpen op de machine.

Het niet naleven van deze instructie kan leiden tot defecten of schade.

6. Inspecteer de machine voor elk gebruik.

Controleer en inspecteer de machine volgens de instructies in de paragraaf 'VEILIGHEIDSINSTRUCTIES' op pagina 8 en volgende.

7. MAAND EN JAAR VAN PRODUCTIE

Op het typeplaatje van dit apparaat is het productienummer vermeld. De drie tekens uiterst links geven het jaar en de maand van productie aan.

(Voorbeeld)

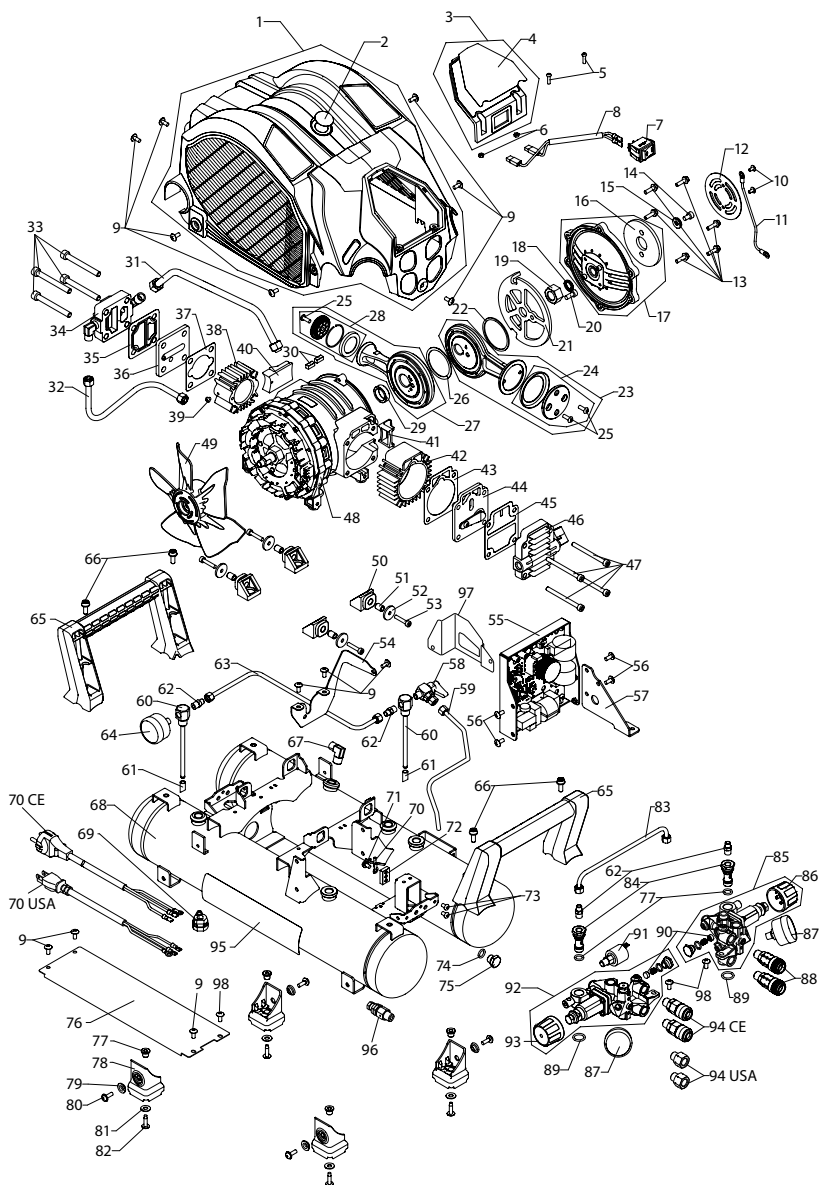
17408035H

T T ————— Maand: april
Jaar: 2017

1	januari
2	februari
3	maart
4	april
5	mei
6	juni
7	juli
8	augustus
9	september
A	oktober
B	november
C	december

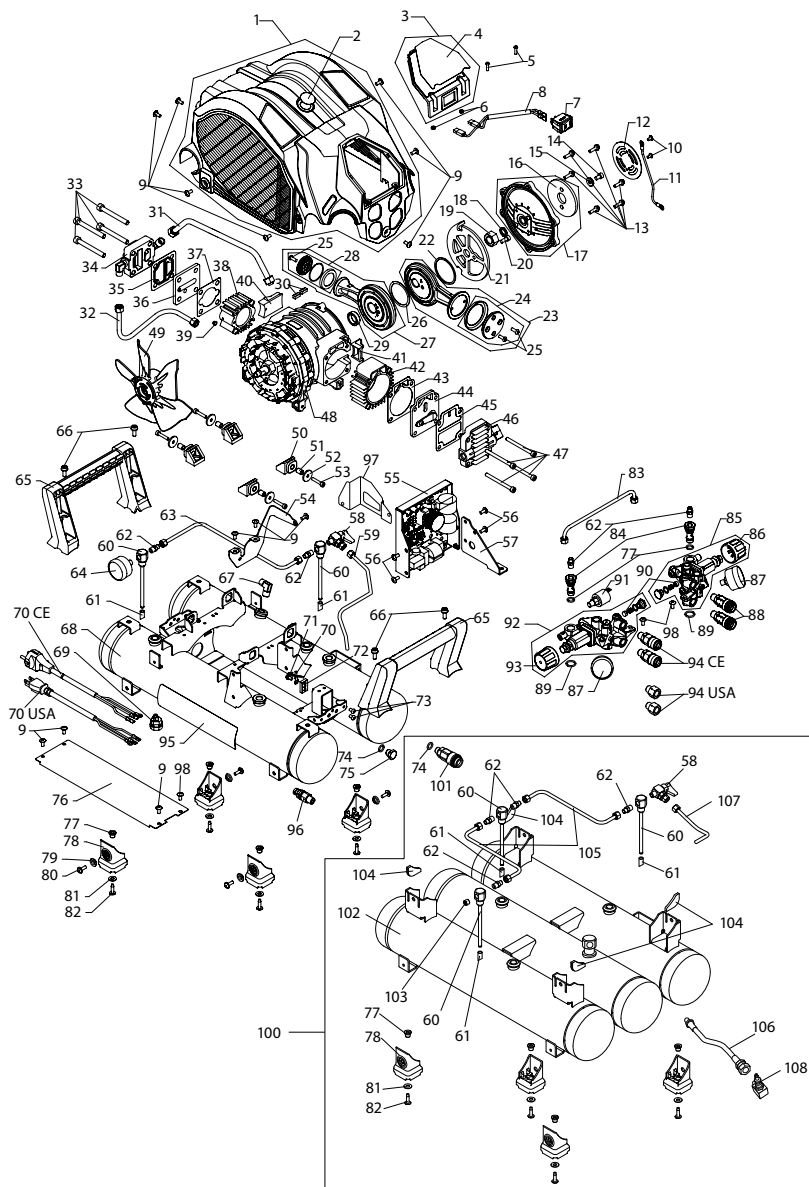
AKHL1260E

OPGEWERKTE
DOORSNEDE EN
ONDERDELENLIJST



AKHL1260EX

OPGEWERKTE
DOORSNEDE EN
ONDERDELENLIJST

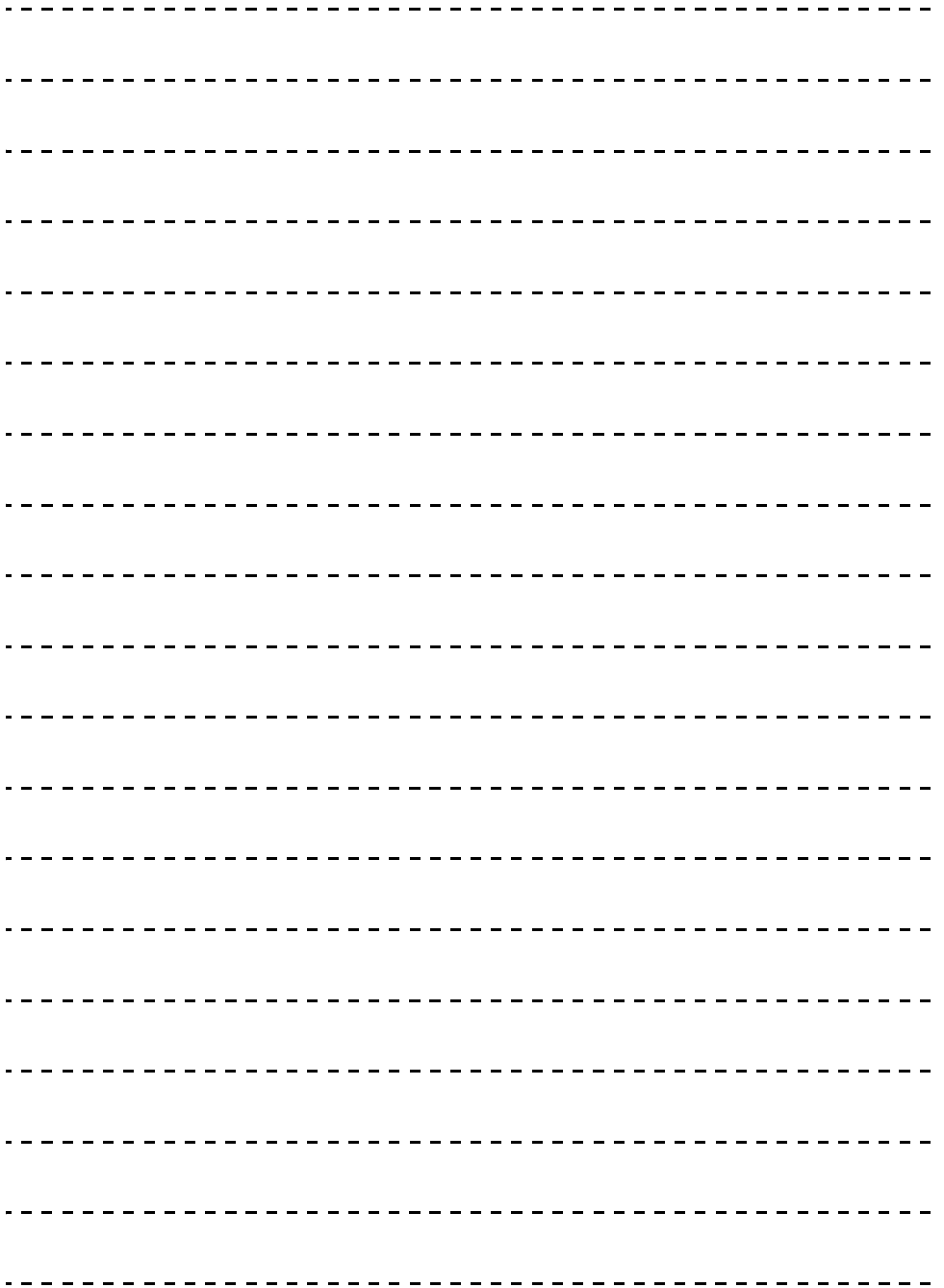


AKHL1260E, AKHL1260EX

ITEM-NR.	ONDERDEEL-NR.	MATERIAAL	NEDERLANDSE BESCHRIJVING
1	AK70678	PP, PET	AFDEKKAP 1260E
2	AK15952	PET	POORTLABEL 1260E
3	AK70674		REGELPANEEL 1260E
4	AK15915	PET	PANEELLABEL 1260E
5	AA21157	Staal	VLAKKE BOLKOPSCHROEF 4X15
6	CC41103	Staal	ZESKANTMOER 1-4
7	AK14857		NETSCHAKELAAR
8	AK15949		SCHAKELAARKABELBOOM 1260E
9	AA34805	Staal	SCHROEF 5X12
10	BB40448	Staal	BOUT 4X6
11	AK15774		MOTORKABEL
12	AK15293	Aluminium	FILTERHOUDER
13	BB43804	Staal	BOUT 5X18
14	BB40416	Staal	BOUT 6X10
15	EE39836	Staal	ONDERLEGRING 6,2X17X3
16	AK15292	Wol	FILTERELEMENT
17	AK70546	Aluminium, staal, rubber	CARTERDEKSEL
18	AK14617	Staal	ASKRAAG
19	CC41107	Staal	MOER 1-16 P1.5
20	BB40436	Staal	BOUT 6X14
21	AK15117	Staal	VLIEGWIEL
22	AK15137	Aluminium	6910 AANSLAGRING
23	AK70418	Aluminium, staal, rubber, TFE	KOPPELSTANG 60 KIT
24	AK81332		ONDERHOUDSKIT DICHTINGSRING 1260E
25	BB86702	Staal	CILINDERBOUT MET BINNENZESROND 5X14
26	AK15288	Aluminium	6009 AANSLAGRING
27	AK70419	Aluminium, staal, rubber, TFE	KOPPELSTANG 40 KIT
28	AK81333		DICHTINGSRING 40 ONDERHOUDSKIT
29	AK15861	Staal	MOTORASKRAAG
30	AK15300	Staal	LANGSSPIE 6X6X13,5
31	AK81298	Aluminium, koperlegering	TUSSENPUF
32	AK81334	Koperlegering	AFVOERPUP 1260E
33	BB40837	Staal	BOUT 8X70
34	AK81335	Aluminium, koperlegering	CILINDERKOP TWEEDE STAP 1260E
35	AK14143	Staal, rubber	KOPPAKKING TWEEDE STAP
36	AK70393	Roestvrij staal, staal	KLEPZITTING TWEEDE STAP
37	AK14138	Staal, rubber	CILINDERPAKKING TWEEDE STAP
38	AK15266	Aluminium	CILINDER TWEEDE STAP
39	AA21571	Staal	VLAKKE BOLKOPSCHROEF 4X4
40	AK14568	Rubber	CARTERPAKKING TWEEDE STAP
41	AK14567	Rubber	CARTERPAKKING EERSTE STAP
42	AK15082	Aluminium	CILINDER EERSTE STAP
43	AK14125	Staal, rubber	CILINDERPAKKING
44	AK70395	Aluminium, staal	KLEPZITTING TWEEDE STAP
45	AK14128	Staal, rubber	KOPPAKKING EERSTE STAP
46	AK81297	Aluminium, koperlegering	CILINDERKOP EERSTE STAP
47	BB40838	Staal	BOUT 6X70
48	AK70594		BORSTELLOZE DC-MOTOR
49	AK70604	PP, aluminium	VENTILATOR
50	AK15891	Rubber	SCHOKDEMPER 1260E
51	AK15892	Staal	SCHOKDEMPERKRAAG 1260E
52	AK15893	Staal	SCHOKDEMPERHOUDER 1260E
53	BB40405	Staal	BOUT 5X25
54	AK15951	Aluminium	LUCHTGELEIDINGSPLAAT
55	AK81336		INVERTER 1260E CE
55	AK81343		INVERTER 1260E USA
56	AA24507	Staal	KRUISKOPSCHROEF MET PLATBOLKOP 5X12 CF
57	AK15950	Aluminium	MONTAGEPLAAT VOOR INVERTER 3 1260E
58	AK14179		AFTAPKRAAN
59	AK70666	Aluminium, koperlegering	AFTAPPUP 1110

AKHL1260E, AKHL1260EX

ITEM-NR.	ONDERDEEL-NR.	MATERIAAL	NEDERLANDSE BESCHRIJVING
60	AK70664	Aluminium	AFTAPNIPPEL 1260E
61	AK14180	PA	AFTAPBUIS
62	TT07018	Koperlegering	KOPPELSTUK MH-1061-OM
63	AK81338	Aluminium, koperlegering	AANSLUITPUP AFTAP
64	AK15926		MANOMETER 60 BAR 1260E
65	AK15920	PP	HANDGREEP 1260E
66	BB43101	Staal	BOUT 6X16
67	TT07020	Koperlegering	KOPPELSTUK ML-2082-SN-OM
68	AK70649	Aluminium,staal	LUCHTTANK 1260E
69	AK15478	PA	DOORVOERBUS MET TREKONTLASTING SR-7W-2
70	AK15913		NETSNOER 1260E CE
70	AK15509		NETSNOER 1260E USA
71	AA03104	Staal	SCHROEF 5x10
72	AK15462	Koperlegering	AARDINGSSTAAF 1250 CE
73	AA21114	Staal	SCHROEF 5X8
74	HH11132	Rubber	O-RING 1AP10A
75	AK14678	Staal	ARRETEERPLUG M12X1,5 LINKS
76	AK15909	Aluminium	AFDEKPLAAT ONDERZUDE 1260E
77	AK15139	Aluminium	PEN VOOR POOTRUBBER
78	AK15419	Rubber	POOTRUBBER
80	AA02518	Staal	VLAKKE BOLKOPSCHROEF MET ONDERLEGRING 5X16
81	EE39812	Staal	VLAKKE ONDERLEGRING 6,5X15X1
82	AA34808	Staal	SCHROEF 5x20
83	AK81339	Aluminium, koperlegering	VERBINDINGSPLUP 1260E
84	AK15116	Aluminium	REGELNIPPEL
85	AK81340		TOEVOERENHEID H 1260E
86	AK15764	POM	INSELKNOP H
87	AK15925		MANOMETER 35 BAR 1260
88	TT05027		LUCHTSLANGAANSLUITING HLL22M
89	HH11187	Rubber	O-RING 1AP15
90	AK70628	Koperlegering, rubber	VENTIELELEMENT
91	AK15756		DRUKSENSOR IP66
92	AK81341		TOEVOERENHEID L 1260E
93	AK15763	POM	INSELKNOP L
94	TT05025		LUCHTSLANGAANSLUITING EURO
94	AK14891	Koperlegering	NIPPEL AANSLUITING NORMALE DRUK
95	AK15933	PET	TYPEPLAATJE 1260E CE
95	AK15932	PET	TYPEPLAATJE 1260E USA
96	AK15456		AFLAATVENTIEL 565 PSI
97	AK15966	Aluminium	BESCHERMKAP AFTAPKRAAN
98	AA34806	Staal	SCHROEF 5x16
100	AK98290		AKTH13
101	TT05029		LUCHTSLANGAANSLUITING 44K AFTAP
102	AK70662	Aluminium	LUCHTTANK 1260EX
103	AK11252	Staal	ZESKANTSCHROEF R1/8
104	AK15930	Rubber	VERBINDENDE TRILLINGSDEMPER
105	AK81342	Aluminium, koperlegering	KOPPELPLUP 1260EX
106	AK14792		FLEXIBELE BUIS M-5
107	AK81337	Aluminium, koperlegering	AFTAPPLUP 1260E
108	AK70702	Staal, koperlegering	KNIEVORMIGE SCHROEF MET BUITENDRAAD EN PLUG (MANNETJE) VOOR 44K-EENHEID
999	AK14754		AANSLUITSLANG 44-44K





AKHL1260E(CE)-AKHL1260EX(CE)

EU-VERKLARING VAN CONFORMITEIT

Wij verklaren hierbij dat het volgende product in overeenstemming is met de voorschriften voor bescherming van de gezondheid en veiligheid van personen en voor bescherming van het milieu.

Product (apparaat) Luchtcompressor
Model AKHL1260E (CE), AKHL1260EX (CE)
Serienummer

Fabrikant Max Co., LTD.
1848 Kawai, Tamamura-machi, Sawa-gun, Gunma, 370-1117, Japan

Fabriek MAX CO., LTD.
1848 Kawai, Tamamura-machi, Sawa-gun, Gunma, 370-1117, Japan

De onderneming is gerechtigd om het apparaat op de markt te brengen.
MAX EUROPE B.V.
Camerastraat 19, 1322 BB Almere, Nederland

Deze verklaring van conformiteit is afgegeven onder de exclusieve verantwoordelijkheid van de bovengenoemde fabrikant.

Het hierboven vermelde object van de verklaring is in overeenstemming met de volgende geharmoniseerde EU-normen:

Machinerichtlijn 2006/42/EG, bijlage II A
EN ISO 12100:2010
EN 1012-1:2010
EN 62841-1:2015

EMC-richtlijn 2014/30/EU
EN 55014-1:2006+A1:2009+A2:2011
EN 61000-3-2:2014
EN 61000-3-3:2013
EN 55014-2:1997+A1:2001+A2:2008

RoHS-richtlijn 2011/65/EU

Richtlijn geluidsemissies 2000/14/EG

buitenmateriael

Handelsnaam: MAX
Naam van houder: Max Co., Ltd.,
Adres van houder: 1848 Kawai, Tamamura-machi, Sawa-gun, Gunma, 370-1117, Japan
Procedure voor conformiteits- Interne productiecontrole met beoordeling van
beoordeling: technische documentatie en periodieke controles
(Bijlage VI) volgens 2000/14/EG-2005/88/EG

Betrokken aangemelde instantie: SNCH 11, route de Luxembourg, 5230 Sandweiler,
Luxemburg

Testlaboratorium: TÜV Rheinland Luxemburg GmbH 2a, Kalchesbruck, 1852 Luxemburg,
Luxemburg

Gemeten geluidsvermogensniveau: AKHL1260E 82,90 dB (A), AKHL1260EX 82,88 dB (A)
Gegarandeerd geluidsvermogensniveau: 85 dB (A)

Richtlijn 2000/14/EG Geluidsemissie in het milieu door materieel voor gebruik buitenshuis
Instantie: Société Nationale de Certification et d'Homologation S.A.R.L. (SNCH) (Nr. 499)

Titel: Senior Manager
Afdeling Milieu en kwaliteitsbeheer

Zijnde de verantwoordelijke persoon, aangewezen door de fabrikant en werknemer van
MAX CO., LTD.

- In het kader van kwaliteitsverbetering kan de inhoud van deze gebruiksaanwijzing zonder voorafgaande kennisgeving worden gewijzigd.

- Specificaties en ontwerp van de producten in deze handleiding kunnen zonder bericht gewijzigd worden als gevolg van ons voortdurende streven naar verbetering van de kwaliteit van onze producten.



MAX CO.,LTD.

6-6 NIHONBASHI HAKOZAKI-CHO,
CHUO-KU, TOKYO, JAPAN
POST CODE 103-8502
TEL: (03) 3669-8131
FAX: (03) 3669-7104

MAX EUROPE B.V.

Antennestraat 45
1322 AH Almere The Netherlands
Phone: +31-36-546-9669
FAX: +31-36-536-3985

MAX USA CORP.

257 East 2nd Street
Mineola, NY 11501, U.S.A.
TEL: 1-800-223-4293
FAX: (516)741-3272

www.max-ltd.co.jp/int/ (WERELDWIJDE site)

www.max-europe.com (EUROPESE site)

www.maxusacorp.com (USA site)



4100430
170310-00/01