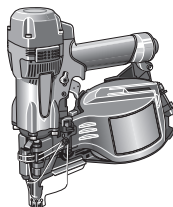


PowerLite

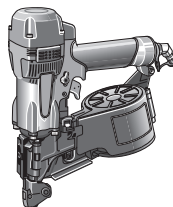
MAX

GEBRUIKSHANDLEIDING

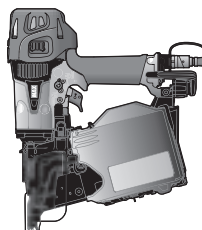
HOGEDRUK-NAGELAPPARAAT



HN65



HN65J



HN90F

Oorspronkelijke taal: Engels



INDEX

NEDERLANDS

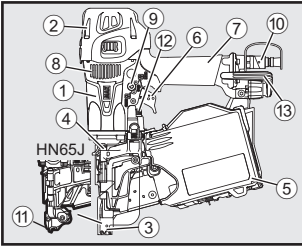
Pagina 1 tot 4

WAARSCHUWING

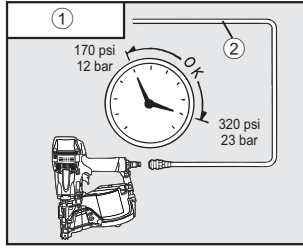
Lees alvorens het apparaat te gebruiken de labels op het apparaat, de veiligheidsinstructies en de gebruikshandleiding, en zorg dat u deze begrijpt. Niet opvolgen van de waarschuwingen kan resulteren in ernstig letsel.

Bewaar deze instructies bij het apparaat zodat u deze later nog kunt raadplegen.

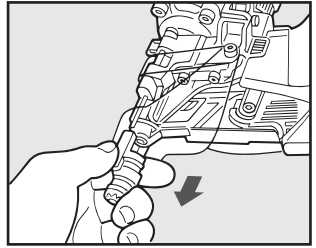
Afb. 1



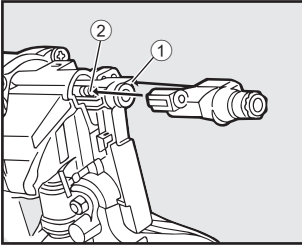
Afb. 2



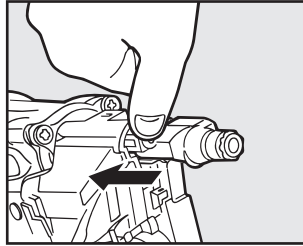
Afb. 3 (HN65)



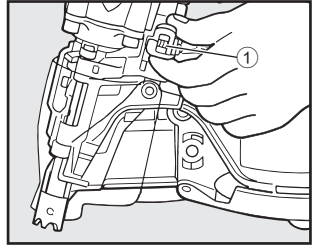
Afb. 4 (HN65)



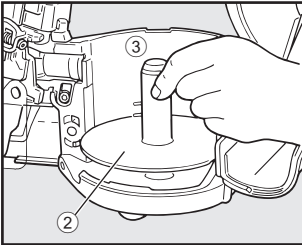
Afb. 5 (HN65)



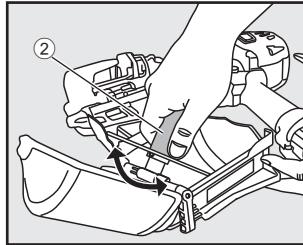
Afb. 6



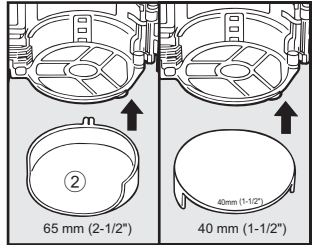
Afb. 7 (HN65)



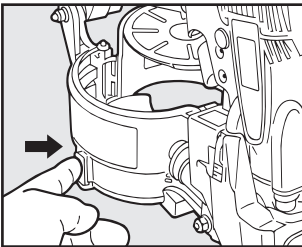
Afb. 8 (HN90F)



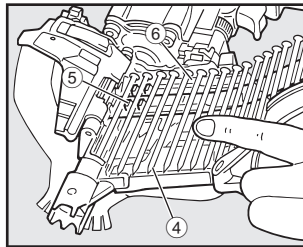
Afb. 9 (HN65J)



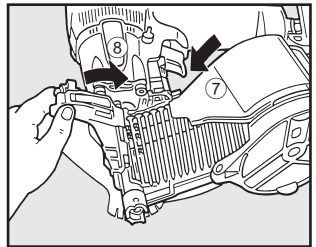
Afb. 10 (HN65J)



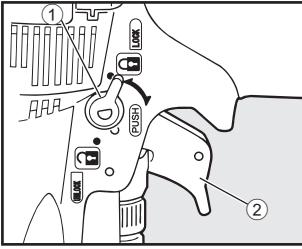
Afb. 11



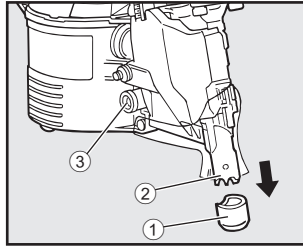
Afb. 12



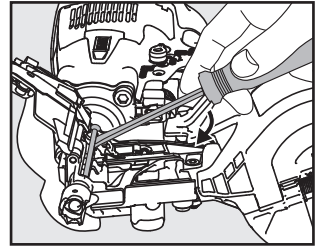
Afb. 13



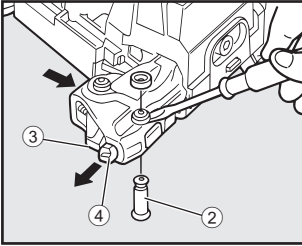
Afb. 14 (HN65, HN90F)



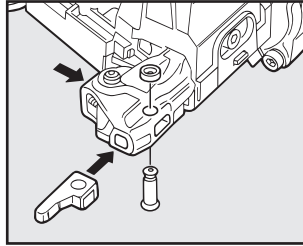
Afb. 15 (HN90F)



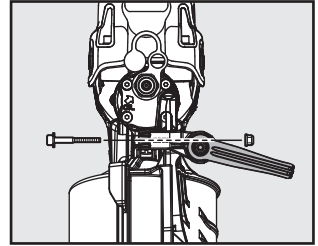
Afb. 16 (HN65J)



Afb. 17 (HN65J)



Afb. 18 (HN90F)



NEDERLANDS

GEBRUIKSHANDLEIDING

1. SPECIFICATIES EN TECHNISCHE GEGEVENS

1. BENAMINGEN VAN ONDERDELEN (ZIE Afb.1)

- | | |
|---------------|--------------------------|
| ① Frame | ⑧ Uitlaatkap |
| ② Cilinderkap | ⑨ Vergrendelknop trekker |
| ③ Contactarm | ⑩ Aansluitplug |
| ④ Neus | ⑪ Richtneus (HN65J) |
| ⑤ Magazijn | ⑫ Stelknop |
| ⑥ Trekker | ⑬ Ophanghaak (HN90F) |
| ⑦ Handgreep | |

2. SPECIFICATIES APPARAAT

PRODUCTNR.	HN90F	HN65	HN65J
HOOGTE	331 mm	301 mm	291 mm
BREEDTE	126 mm	129 mm	102 mm
LENGTE	298 mm	291 mm	291 mm
GEWICHT	2,6 kg	1,9 kg	2,0 kg
AANBEVOLEN WERKDRUK	12 tot 23 bar		
LAADCAPACITEIT	300 nagels	400 nagels	100 nagels
LUCHTVERBRUIK	3,4 l bij 18 bar werkdruk	1,7 l bij 18 bar werkdruk	1,4 l bij 18 bar werkdruk

3. SPECIFICATIES BEVESTIGINGSMIDDELEN

PRODUCTNR.	HN90F		HN65		HN65J
	PLASTIC- GEBONDEN	OP DRAAD GELAST	PLASTIC- GEBONDEN	OP DRAAD GELAST	PLASTIC- GEBONDEN
TYPE BINDING	PLASTIC- GEBONDEN	OP DRAAD GELAST	PLASTIC- GEBONDEN	OP DRAAD GELAST	PLASTIC- GEBONDEN
NAGELLENGTE	45 tot 75 mm	45 tot 90 mm	32 tot 65 mm	38 tot 65 mm	40 tot 65 mm
SCHACHTDIAMETER	2,5 tot 2,9 mm	2,5 tot 3,8 mm	2,5 tot 2,9 mm	2,1 tot 3,3 mm	3,3 tot 4,1 mm
SCHACHTTYPE	Glad, schroef	Glad, ring, schroef	Glad, schroef	Glad, ring, schroef	Ring
KOPDIAMETER	5,5 tot 7,7 mm	6,0 tot 7,7 mm	5,0 tot 7,0 mm		7,2 mm

4. TECHNISCHE GEGEVENS

GELUID

	HN90F	HN65	HN65J
A-gewogen geluidsvermogensniveau bij enkele gebeurtenis ----- LWA, 1s, d	93,1 dB	90,0 dB	89,9 dB
A-gewogen geluidsdrukkniveau bij enkele gebeurtenis op de werkplek ----- LpA, 1s, d	81,7 dB	85,6 dB	86,2 dB
Onzekerheid	3 dB		

Deze waarden zijn bepaald en vastgelegd in overeenstemming met EN12549:1999+A1:2008.

OPMERKING: Deze waarden zijn gereedschapsgerelateerd en geen indicatie voor de geluidsproductie op de gebruikslocatie. Het geluid op de gebruikslocatie is bijvoorbeeld afhankelijk van de werkomgeving, het object, de ondersteuning van het object en het aantal inrijfhandelingen. Daarnaast moet rekening worden gehouden met mogelijke geluidsverminderende maatregelen.

OPMERKING: Het ontwerp van de werkplek kan ook zorgen voor lagere geluidsniveaus, bijvoorbeeld door de plaatsing van objecten op geluidsdempende ondersteuning (zie ook ISO 11690-1).

TRILLINGEN

	HN90F	HN65	HN65J
Karakteristieke trillingswaarde	6,42 m/s ²	4,13 m/s ²	4,34 m/s ²
Onzekerheid	1,5 m/s ²		

Deze waarden zijn bepaald en vastgelegd in overeenstemming met ISO 28927-13.

OPMERKING: De hierboven vermelde trillingsemisiewaarde is een gereedschapsgerelateerde waarde en geen indicatie voor de invloed op het hand-armsysteem bij gebruik van het apparaat. De invloed op het hand-armsysteem hangt onder meer af van de grijpkracht, de contactdruk, de werkrichting, de instelling van de energietoevoer, het object en de ondersteuning van het object.

5. TOEPASSINGEN

HN90F	HN65	HN65J
<ul style="list-style-type: none"> * Vloer- en wandconstructies * Ondervloeren * Dak- en wandbeplating * Hekwerk 	<ul style="list-style-type: none"> * Vloer- en wandconstructies * Ondervloeren * Dak- en wandbeplating * Hekwerk 	<ul style="list-style-type: none"> * Bevestiging van metalen verbindingdelen voor houtconstructies.

6. HET PRODUCTIEJAAR

In het onderste gedeelte van de handgreep van dit product staat op de behuizing het productienummer. De twee cijfers uiterst links geven het productiejaar aan.

(Voorbeeld)

1 7 8 2 6 0 3 5 D

↑

Jaar: 2017

2. LUCHTTOEVOER EN AANSLUITINGEN (Afb. 2)

A. SLANGEN EN VOEDINGSBRON

GEBUIK ALTIJD DE SPECIALE LUCHTCOMPRESSOR EN LUCHTSLANG VOOR HET APPARAAT.

Voor verbeterde prestaties werkt dit apparaat op een hogere luchtdruk dan conventionele nagelapparaten. Gebruik voor het apparaat altijd de speciale luchtcompressor ① en luchtslang ② (MAX PowerLite-compressor en MAX PowerLite-slang). Het gebruik van gas onder hoge druk (bijvoorbeeld zuurstof of acetyleen) resulteert in abnormale ontbranding, mogelijk met een explosie tot gevolg. Gebruik uitsluitend de speciale luchtcompressor en luchtslang.

B. WERKDRIJK:

12 tot 23 bar Selecteer voor de beste prestaties een werkluchtdruk binnen dit bereik op basis van de toepassing en het werkopervlak. Gebruik de laagste geschikte instelling om geluid, trillingen en slijtage te minimaliseren.

▲ OVERSCHRUIJD NOOIT 23 bar

N.B.:

Voor de beste prestaties moet het apparaat regelmatig maar niet overvloedig worden gesmeerd. Laat na gebruik van het apparaat 2 of 3 druppels olie in de luchtinlaat lopen met behulp van een oliespuiter.

3. BEDIENINGSINSTRUCTIES

1. VÓÓR GEBRUIK

- 1 Draag een veiligheidsbril.
- 2 Sluit de luchttoevoer niet aan.
- 3 Controleer of alle schroeven zijn vastgedraaid.
- 4 Controleer of de contactarm en trekker soepel bewegen.
- 5 Sluit de luchttoevoer aan.
- 6 Controleer op lucht lekkage. (Het apparaat mag geen lucht lekkage vertonen.)
- 7 Houd het apparaat vast met uw vinger van de trekker, druk daarna de contactarm tegen het object. (Het apparaat mag niet werken.)
- 8 Houd het apparaat met de contactarm vrij van het object en druk de trekker in. (Het apparaat mag niet werken.)
- 9 Ontkoppel de luchttoevoer.

2. BEDIENING

DE CONTACTNEUS (HN65) BEVESTIGEN

Bevestig de volgende contactneuzen afhankelijk van de gebruikte nagelkopdiameter.

Kopdiameter	Contactneus	Kleur
5,0 tot 6,0 mm	Contactneus S	Zwart
6,0 tot 7,0 mm	Contactneus L	Zilver

- 1 (Afb. 3) Trek aan de contactneus om deze te verwijderen.
- 2 (Afb. 4, 5) Lijn de rail uit met de contactarm en duw dan de contactneus in zoals getoond in de afbeelding totdat deze vastklikt.

LADEN VAN NAGELS

- 1 (Afb. 6) Open het magazijn:
Trek klepgrendel ① omhoog en open de klep. Open de magazijnkap.
- 2 (Afb. 7) (HN65) Controleer de instelling:
De nagelsteun ② kan in vier standen omhoog of omlaag worden gezet. Trek om de instelling te wijzigen de nagelspil omhoog en draai deze naar de gewenste stand. De nagelsteun moet correct worden ingesteld op de positie die in millimeters en inches wordt aangegeven in het magazijn ③.
(Afb. 8) (HN90F)
De nagelsteun ② kan in vier standen omhoog of omlaag worden gezet. Draai de nagelsteun linksom om deze omlaag te bewegen, of rechtsom om deze omhoog te bewegen. De nagelsteun moet correct worden ingesteld op de positie die in millimeters en inches wordt aangegeven.
(Afb. 9, 10) (HN65J) Bevestig bij gebruik van 40mm-nagels de nagelsteun ② zodanig dat de markering "40" zichtbaar

is. Bevestig bij gebruik van 65mm-nagels de nagelsteun ② ondersteboven.

Druk voor verwijdering met een vinger op de vergrendeling aan de achterkant van het magazijn.

- 3 (Afb. 11) Laden van nagels:
Plaats een rol nagels ④ over de nagelspil in het magazijn. Trek voldoende nagels van de rol om de toevoerpal ⑤ te bereiken en plaats de tweede nagel tussen de tanden van de toevoerpal. De nagelkoppen vallen in de sleuf ⑥ van de neus.
- 4 (Afb. 12) Sluit de magazijnkap ⑦.
- 5 (Afb. 12) Sluit de klep ⑧.
Controleer of de klepgrendel ① aangrijpt. (Controleer als dat niet het geval is of de nagelkoppen goed in de sleuf ⑥ van de neus zitten.)

BEDIENING TESTEN

- 1 Stel de luchtdruk in op 12 bar en sluit de luchttoevoer aan.
- 2 Druk zonder de trekker aan te raken de contactarm tegen het object.
Druk de trekker in. (Het apparaat moet een nagel aanbrengen.)
- 3 Houd het apparaat boven het object en druk de trekker in. Druk vervolgens de contactarm tegen het object. (Een apparaat met een rode trekker moet een nagel aanbrengen, maar een apparaat met een oranje trekker niet.)
- 4 Stel de luchtdruk zo laag mogelijk in op basis van de diameter en lengte van de nagels en de hardheid van het object.

AANBRENGEN VAN NAGELS

HN65J

Dit apparaat is voorzien van een VOLLEDIG SEQUENTIËEL ACTIVERINGSMECHANISME.



HN65, HN90F

Dit apparaat is af fabriek voorzien van een CONTACTACTIVERINGSMECHANISME MET ANTI-DUBBELVUURMECHANISME. Het is de verantwoordelijkheid van de werkgever, de eigenaar of de gebruiker om het juiste activeringsmechanisme te selecteren voor de beoogde toepassing en te verzekeren dat de gebruiker vertrouwd is met de werking van het apparaat alvorens de trekkerinstelling te wijzigen.

WIJZIGEN VAN CONTACTACTIVERING MET ANTI-DUBBELVUURMECHANISME NAAR VOLLEDIG SEQUENTIËLE ACTIVERING (optie) (HN90F, HN65)

Neem voor wijziging van het trekkersysteem contact op met een erkende distributeur van MAX CO., LTD. en laat het systeem door hen wijzigen.

WIJZIGEN VAN VOLLEDIG SEQUENTIËLE ACTIVERING (optie) NAAR CONTACTACTIVERING MET ANTI-DUBBELVUURMECHANISME (HN90F, HN65)

Neem voor wijziging van het trekkersysteem contact op met een erkende distributeur van MAX CO., LTD. en laat het systeem door hen wijzigen.

GEBRUIK MET CONTACTACTIVERING (HN90F, HN65)

Druk bij contactactivering de trekker in en druk dan de contactarm tegen het werkopervlak.

GEBRUIK MET ENKELE ACTIVERING (ANTI-DUBBELVUURMECHANISME) (HN90F, HN65)

Druk bij enkele activering de contactarm tegen het werkopervlak en druk dan de trekker in. Er wordt een nagel aangebracht. Laat de trekker los. Begin opnieuw.

ENKELE ACTIVERING (VOLLEDIG SEQUENTIËLE ACTIVERING) (Voor apparaten met oranje trekker)

Druk bij enkele activering de contactarm tegen het werkopervlak en druk dan de trekker in. Er wordt een nagel aangebracht. Laat zowel de trekker als de contactarm los. Begin opnieuw.

	PROCEDURE
	<ol style="list-style-type: none"> 1 Druk de trekker in en houd deze ingedrukt. 2 Druk de contactarm in.
CONTACTACTIVERING MET ANTI-DUBBEL-VUURMECHANISME	Het apparaat brengt telkens als de contactarm wordt ingedrukt een nagel aan.
SEQUENTIËLE ACTIVERING	Het apparaat kan geen nagel aanbren-gen.

	PROCEDURE
	<ol style="list-style-type: none"> 1 Druk de contactarm in. 2 Druk de trekker in en houd deze ingedrukt.
CONTACTACTIVERING MET ANTI-DUBBEL-VUURMECHANISME	Het apparaat brengt een nagel aan. Het apparaat kan pas een tweede nagel aanbren-gen nadat de trekker is los-gelaten.
SEQUENTIËLE ACTIVERING	Het apparaat brengt een nagel aan. Om een tweede nagel aan te brengen, moet u de trekker loslaten en de contactarm van het werkoppervlak halen.

STELKNOP VOOR INDRIJFDIEPTE

Stel de indrijfdiepte af door de stelknop ⑫ te draaien zoals hieronder aangegeven.



Diep ← → Ondiep

TREKKERVERGRENDLING (Afb. 13)

Dit apparaat is voorzien van een trekvergrendeling. De trekker moet te allen tijde vergrendeld zijn, tot het moment waarop u een nagel in het werkoppervlak wilt aanbren-gen. Druk grendelknop LOCK ① in en draai deze rechtsom van de stand UNLOCK naar de stand UNLOCK vlak voordat u nagels gaat aanbren-gen. Druk als de nagels zijn aangebracht de grendelknop in en draai deze linksom naar de stand LOCK.

CONTACTPUNT (Afb. 14) (HN90F, HN65)

Bevestig als u nagels gaat aanbren-gen in een zacht materiaal de contactpunt ① aan het uiteinde van de contactarm ②. Als de contactpunt niet wordt gebruikt, kan deze op de armfazeking ③ worden bewaard.

VASTGELOPEN NAGELS VERWIJDEREN (Afb. 15)

WAARSCHUWING

- **Ontkoppel ALTIJD de luchttoevoer.**
- **Drag handschoenen bij het verwijderen van vastgelopen nagels, doe dit niet met blote handen.**
- **Controleer of alle nagels uit de neus van het apparaat zijn verwijderd alvorens de luchttoevoer weer aan te sluiten.**

- 1 Ontkoppel de luchttoevoer.
- 2 Open de klep van het apparaat en verwijder de nagels uit het magazijn.
- 3 Steek een dunne metalen stift in de neus van het apparaat en sla erop met een hamer, of gebruik een platte schroevendraaier om de vastgelopen nagel te verwijderen.
- 4 Bevestig de nagels weer aan de toevoerpal en sluit de klep.

HET APPARAAT GEBRUIKEN VOOR STAALPLAAT

(HN90F, HN65)

(HN65) Dit apparaat is uitsluitend ontworpen voor lichte staalplaat met een dikte van 1,6 mm tot 2,3 mm.

(HN90F) Dit apparaat is uitsluitend ontworpen voor lichte staalplaat met een dikte van 1,6 mm tot 3,2 mm.

Neem bij gebruik de normen in acht en houd rekening met de toestand van het object en de werkomgeving.

- 1 Selecteer geschikte nagels op basis van de dikte van het object aan de hand van de tabel met nagelselectiecriteria.

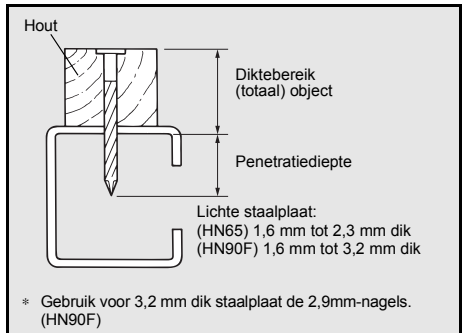
* Afhankelijk van de hardheid of dikte van het object worden de nagels mogelijk niet goed in het object gedreven.

* Als het object dikker is dan het geschikte diktebereik, worden de nagels mogelijk kromgedrukt.

- 2 Gebruik als het lichte plaatstaal 3,2 mm is de 2,9mm-nagels. (HN90F)
- 3 Probeer niet om de nagels rechtstreeks in het lichte plaatstaal aan te brengen, hierdoor zullen ze wegschieten en mogelijk letsel veroorzaken.
- 4 Plaats de uitvoeropening onder een rechte hoek op het object. Als u de uitvoeropening schuin plaatst, zullen de nagels wegschieten en mogelijk letsel veroorzaken.
- 5 Gebruik de nagels nooit voor daken (inclusief het dakgebint) of plafonds (inclusief plafondconstructies).
- 6 Als de nagels te diep in de staalplaat worden gedreven, neemt hun houdkracht sterk af. Controleer bij het werken met het apparaat altijd de ingedreven toestand van de nagels.

Nagelselectiecriteria

Apparaat	Diameter	Lengte	Diktebereik (totaal) object	Dikte lichte staalplaat
HN65 HN90F	2,5 mm	45 mm	25 tot 35 mm	1,6 tot 2,3 mm
		50 mm	30 tot 40 mm	
		57 mm	35 tot 45 mm	
HN90F	2,9 mm	65 mm	45 tot 55 mm	1,6 tot 3,2 mm
		45 mm	25 tot 35 mm	
		50 mm	30 tot 40 mm	
		57 mm	35 tot 45 mm	
		65 mm	45 tot 55 mm	



DE RICHTNEUS VERVANGEN

(HN65J)

De richtneus slijt afhankelijk van de gebruiksfrequentie van het apparaat.

Als het apparaat niet eenvoudig verticaal kan worden gehouden wanneer de richtneus in een opening in een metalen fitting wordt geplaatst, moet de richtneus worden vervangen.

Vervang de richtneus als volgt:

- 1 (Afb. 16) Verwijder de rubber ring ① met een gewone schroevendraaier en trek dan de pen ② ③ ④ ⑤ ⑥ ⑦ ⑧ ⑨ ⑩ ⑪ ⑫ ⑬ ⑭ ⑮ ⑯ ⑰ ⑱ ⑲ ⑳ ㉑ ㉒ ㉓ ㉔ ㉕ ㉖ ㉗ ㉘ ㉙ ㉚ ㉛ ㉜ ㉝ ㉞ ㉟ ㊱ ㊲ ㊳ ㊴ ㊵ ㊶ ㊷ ㊸ ㊹ ㊺ ㊻ ㊼ ㊽ ㊾ ㊿ 1) uit de richtneus ④ te verwijderen.
- 2 (Afb. 17) Bevestig een nieuwe richtneus, plaats de pen en breng dan de rubber ring weer aan.

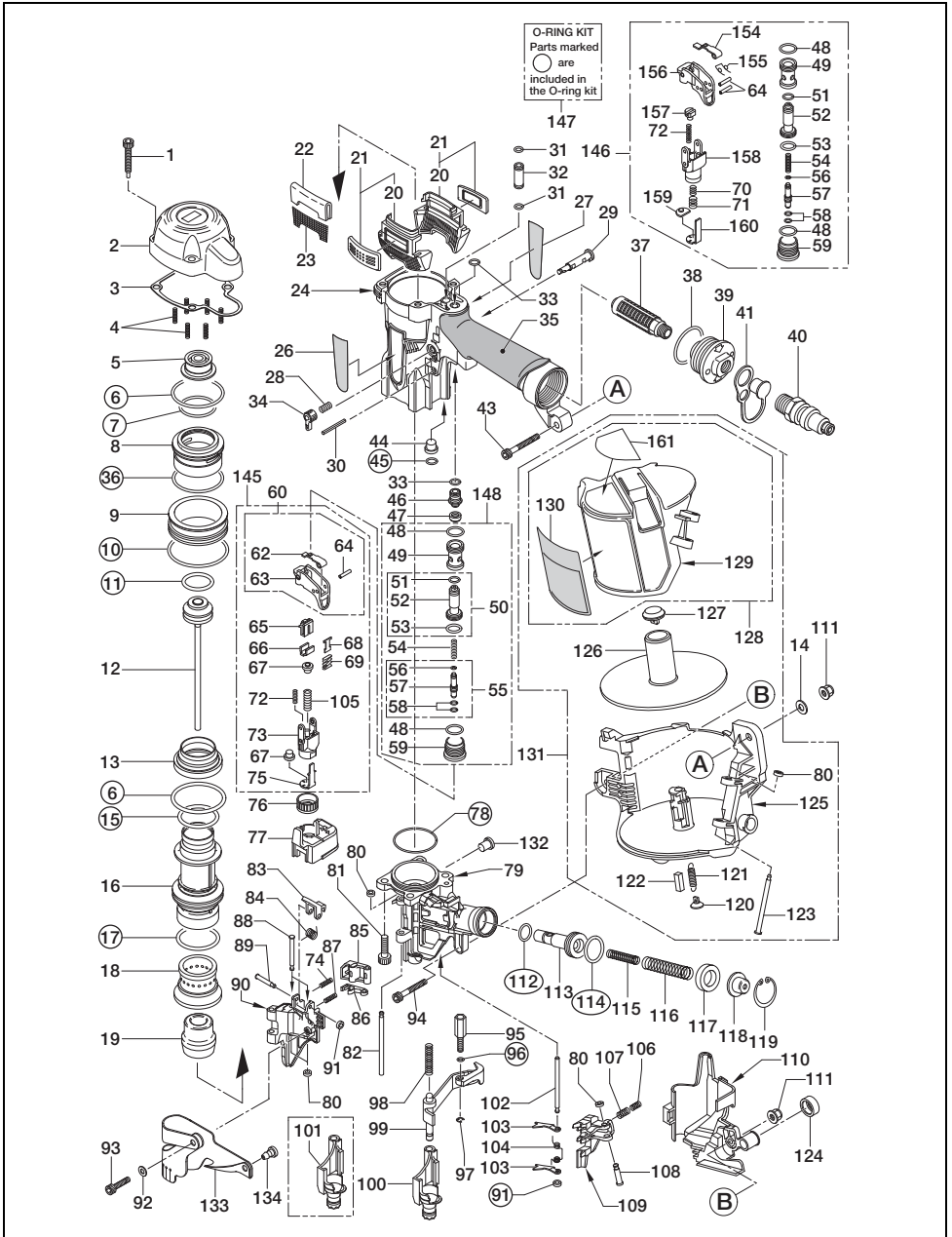
Neem voor vervanging van de richtneus contact op met de dichtstbijzijnde erkende distributeur van MAX CO., LTD.

DE OPHANGHAAK OMDRAAIEN (HN90F)

(Afb. 18) De ophanghaak kan in twee richtingen worden gemon-teerd. Verwijder de inbusbout met een inbusleutel, plaats de ophanghaak in de andere richting en zet deze dan weer vast met de inbusbout.

HN65

OPGEWERKTE DOORSNEDE EN ONDERDELENLIJST



HN65

ITEM-NR.	ONDER-DEEL-NR.	MATERIAAL	NEDERLANDS
1	HN10338	Staal	SCHROEF 5X36
2	HN11467	Aluminium	CILINDERKAP
3	HN11363	Staal, rubber	CILINDERKAPPACKING
4	KK23650	Staal	DRUKVEER 3650
5	HN11364	Rubber	ZUIGERAANSLAG
6	HH11136	Rubber	O-RING AS568-132
7	HH19752	Rubber	O-RING 1A 2X31.5
8	HN11396	Polyacetaal	KOPKLEPZUIGER
9	HN11367	Aluminium	KOPKLEPGELEIDER
10	HH14904	Rubber	O-RING AS568-032
11	HH11805	Rubber	O-RING P22A
12	HN70108	Magnesium, staal	HOOFDZUIGERENHEID
13	HN11370	Rubber	CILINDERPAKKING
14	EE31105	Staal	VLAKKE RING 1-6
15	HH11135	Rubber	O-RING 1A P31.5
16	HN81140	Aluminium	CILINDER A
17	HH11174	Rubber	O-RING 1A P35
18	HN11369	Aluminium	CILINDER B
19	HN11384	Rubber	STOOTKUSSEN
20	HN11374	Nylon	UITLAATKAP
21	HN81086	Nylon, rubber	UITLAATKAPEENHEID
22	HN11376	Polyester	FILTER B
23	HN11375	Roestvrij staal	FILTER A
24	HN11361	Magnesium	FRAME
26	HN10810	Polyethyleentereftalaat	NAAMPLAATJE A
27	HN10811	Polyethyleentereftalaat	NAAMPLAATJE B
28	KK23507	Staal	DRUKVEER 3507
29	CN35075	Nylon	VERGRENDHELLENDE TREKKER
30	FF21235	Staal	ROLAS 3X30
31	HH11120	Rubber	O-RING AS568-009
32	HN11442	Aluminium	BUIJS
33	HH19127	Rubber	O-RING 1A 1.5X6.6
34	CN35074	Polyacetaal	GRENDELKNOP TREKKER
35	HN10379	Rubber	HANDGREEPBKLEDDING
36	HH14906	Rubber	O-RING AS568-133
37	TA17024	Polyacetaal, polyethyleen	EINDKAPFILTER KM-23
38	HH19102	Rubber	O-RING 1A 2.4X31.8
39	HN12037	Aluminium	EINDKAP
40	TT05416	Staal, rubber	LUCHTAANSLUITSTUK
41	HN10316	Rubber	SLUITDOP
42			
43	BB40437	Staal	SCHROEF 5X30
44	HN10820	Aluminium	TOEVOERMONDSTUK
45	HH19722	Rubber	O-RING 1A 1.5X5
46	HN10043	Staal	REGELAARKAP
47	HN10018	Rubber	REGELAARAFDICHTING
48	HH12105	Rubber	O-RING 1A 1.5X12.8
49	HN10016	Polyacetaal	TREKKERKLEPHUIS
50	HN81098	Polyacetaal, rubber	REGELKLEPEENHEID
51	HH11208	Rubber	O-RING 1B P6
52	HN10017	Polyacetaal	REGELKLEP
53	HH11132	Rubber	O-RING 1A P10A
54	KK23619	Staal	DRUKVEER 3619
55	HN81311	Staal, polyacetaal, rubber	TREKKERKLEPSTIFTEENHEID
56	HH19707	Rubber	O-RING 1A 1.4X2.5
57	HN10353	Staal, rubber	TREKKERKLEPSTIFT
58	HH19214	Rubber	O-RING 1B 1.5X3
59	HN10019	Staal	TREKKERKLEPDOP
60	HN80077	Staal, polyacetaal, rubber	TREKKERENHEID
62	CN35115	Staal	CONTACTHENDEL A

HN65

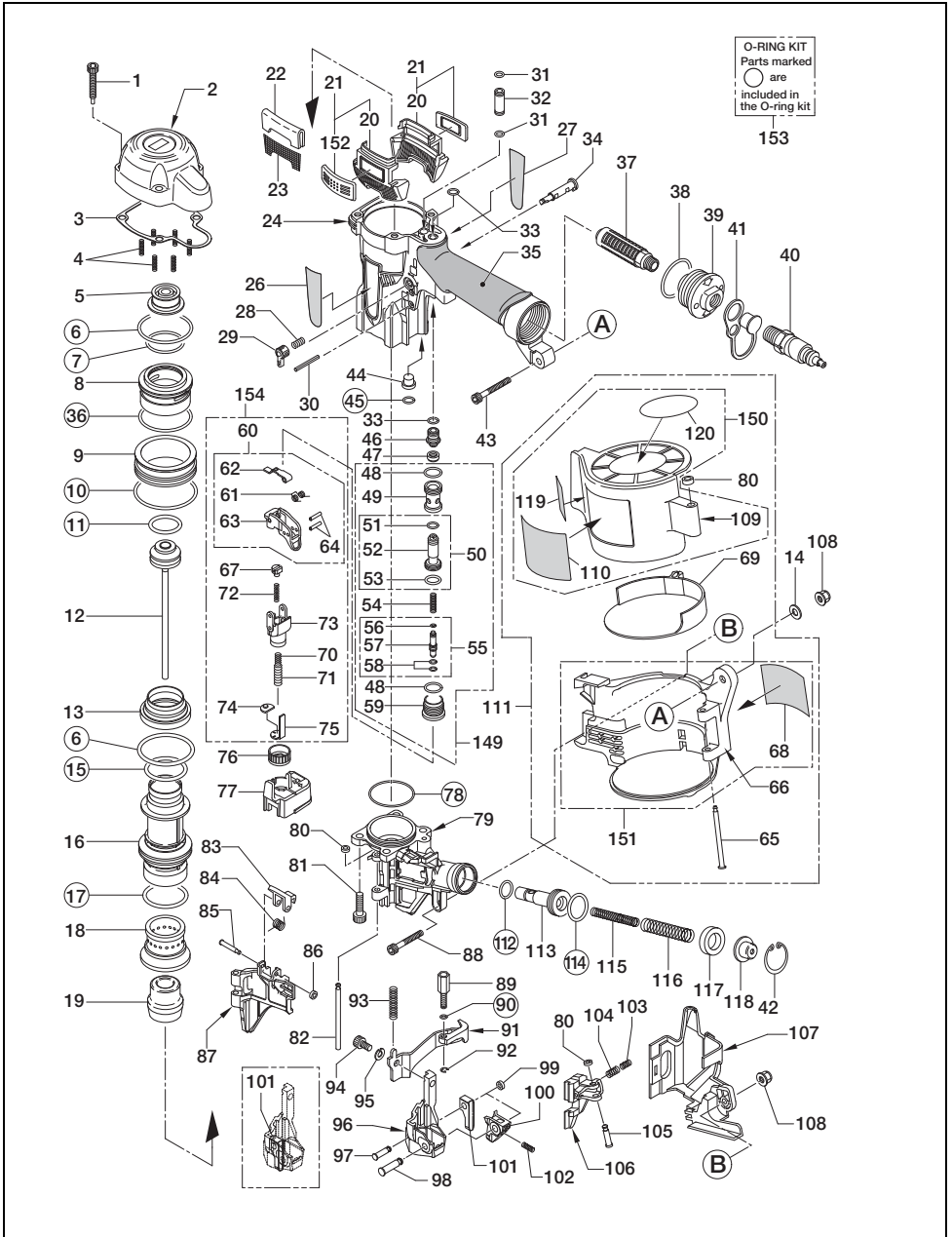
ITEM-NR.	ONDER-DEEL-NR.	MATERIAAL	NEDERLANDS
63	HS10147	Polyacetaal	TREKKER
64	FF22402	Roestvrij staal	ROLAS 3X16
65	HN11399	Nylon	SCHAKELHENDEL A
66	HN10786	Roestvrij staal	ARMGELEIDERPLAAT
67	HN10785	Rubber	STOOTKUSSEN
68	HS10146	Staal	SCHAKELHENDEL B
69	CN34500	Staal	SCHAKELAAARVEER
70	KK23735	Staal	DRUKVEER 3735
71	KK23736	Staal	DRUKVEER 3736
72	KK23129	Staal	DRUKVEER 3129
73	HN10784	Nylon	ARMGELEIDER
74	KK23912	Staal	DRUKVEER 3912
75	HN10356	Staal	CONTACTARM A
76	HN10026	Polyacetaal	STELKNOP
77	HN11389	Nylon	AFSTANDSSTUK
78	HH14164	Rubber	O-RING AS 568-030
79	HN11380	Staal	NEUS
80	EE39602	Rubber	RUBBER RING 7
81	BB40213	Staal	SCHROEF 6X25
82	FF31250	Staal	PARALLELE PEN 1250
83	CN33679	Staal	KLEPGRENDEL
84	KK33353	Staal	TORSIEVEER 3353
85	HN11463	Staal	PALMECHANISME A
86	CN34479	Staal	PALMECHANISME B
87	KK23282	Staal	DRUKVEER 3282
88	FF41281	Staal	GETRAPTE PEN 1281
89	FF41599	Staal	GETRAPTE PEN 1599
90	HN11382	Staal	KLEP
91	EE39609	Rubber	RUBBER RING 1.8X6X2
92	EE39172	Staal	VLAKKE RING 5.1X12X1.2
93	BB40427	Staal	SCHROEF 4X8
94	BB40407	Staal	SCHROEF 5X20
95	HN12405	Staal	CONTACTBOUT
96	HH11903	Rubber	O-RING 1A 1.2X4
97	JJ80010	Staal	U-BORGRING 3.2
98	KK29136	Staal	DRUKVEER 3952
99	HN70111	Staal	CONTACTARM B
100	HN81108	Staal, rubber	CONTACTNEUS L
101	HN81107	Staal, rubber	CONTACTNEUS S
102	FF31602	Staal	PARALLELE PEN 1602
103	HN11984	Staal	CONTRAPAL
104	KK33221	Staal	TORSIEVEER 3221
105	KK23653	Staal	DRUKVEER 3653
106	KK23788	Staal	DRUKVEER 3788
107	KK23710	Staal	DRUKVEER 3710
108	FF41817	Staal	GETRAPTE PEN 1817
109	HN11462	Staal	TOEVOERPAL
110	HN11385	Nylon	ARMAFDEKKING
111	CC00401	Staal	ZESKANTMOER M5
112	HH11113	Rubber	O-RING 1A P9
113	HN11390	Staal	TOEVOERZUIGER
114	HH11106	Rubber	O-RING 1A P16
115	KK23724	Staal	DRUKVEER 3724
116	KK23173	Staal	DRUKVEER 3173
117	CN37998	Rubber	AANSLAG TOEVOERZUIGER
118	CN35285	Staal	VEERKRAAG
119	JJ22408	Roestvrij staal	C-BORGRING 24 SUS
120	CN37383	Nylon	VEERHAAK
121	KK13051	Staal	SPANVEER 3051
122	CN30601	Rubber	TRILLINGSDEMPER

HN65

ITEM-NR.	ONDER-DEEL-NR.	MATERIAAL	NEDERLANDS
123	FF41287	Staal	GETRAPTE PEN 1287
124	HN10805	Rubber	CONTACTPUNT
125	CN35388	Nylon	MAGAZIJN
126	HN10389	Polyacetaal	NAGELSTEUN
127	CN37428	Nylon	SPILDOP
128	HN81401	Polyethyleentereftalaat	MAGAZIJNKAPEENHEID
129	CN35651	Nylon	MAGAZIJNKAP
130	HN12403	Polyethyleentereftalaat	WAARSCHUWINGSLABEL
131	HN81059		MAGAZIJNEENHEID
132	HN81013	Messing	MAGNEETENHEID
133	HN11386	Polyvinylchloride	STOFKAP
134	CN31083	Rubber	STOFKAPBEVESTIGING
145	HN81402		ARMGELEIDERSET
146	HN81091		SEQUENTIËLE-ACTIVERINGSSET
147	HN81090		O-RINGSET
148	HN81309		TREKKERKLEPSET
149	TA81014		GETRAPTE-PENSET
154	HN10100	Staal	CONTACTHENDEL
155	KK33300	Staal	TORSIEVEER 3300
156	HN10403	Polyacetaal	TREKKER
157	HN11420	Staal	ARMGELEIDERPEN
158	HN11418	Nylon	ARMGELEIDER
159	HN10357	Rubber	STOOTKUSSEN
160	HN10401	Staal	CONTACTARM A
161	HN12632	Polyethyleentereftalaat	WAARSCHUWINGSLABEL 2

HN65J

OPGEWERKTE DOORSNEDE EN ONDERDELENLIJST



HN65J

ITEM-NR.	ONDER-DEEL-NR.	MATERIAAL	NEDERLANDS
1	HN10338	Staal	SCHROEF 5X36
2	HN11461	Aluminium	CILINDERKAP
3	HN11363	Staal, rubber	CILINDERKAPPACKING
4	KK23650	Staal	DRUKVEER 3650
5	HN11364	Rubber	ZUIGERAANSLAG
6	HH11136	Rubber	O-RING AS568-132
7	HH19752	Rubber	O-RING 1A 2X31.5
8	HN11366	Polyacetaal	KOPKLEPZUIGER
9	HN11367	Aluminium	KOPKLEPGELEIDER
10	HH14904	Rubber	O-RING AS568-032
11	HH11805	Rubber	O-RING P22A
12	HN70121	Magnesium, staal	HOOFDZUIGERENHEID
13	HN11370	Rubber	CILINDERPAKKING
14	EE31105	Staal	VLAKKE RING 1-6
15	HH11135	Rubber	O-RING 1A P31.5
16	HN81141	Aluminium	CILINDER A
17	HH11174	Rubber	O-RING 1A P35
18	HN11369	Aluminium	CILINDER B
19	HN11384	Rubber	STOOTKUSSEN
20	HN11374	Nylon	UITLAATKAP
21	HN81086	Nylon, rubber	UITLAATKAPEENHEID
22	HN11376	Polyester	FILTER B
23	HN11375	Staal	FILTER A
24	HN81085	Magnesium	FRAME-EENHEID
26	HN10810	Polyethyleentereftalaat	NAAMPLAATJE A
27	HN10811	Polyethyleentereftalaat	NAAMPLAATJE B
28	KK23507	Staal	DRUKVEER 3507
29	CN35074	Polyacetaal	GRENDELKNOP TREKKER
30	FF21235	Staal	ROLAS 3X30
31	HH11120	Rubber	O-RING AS568-009
32	HN11442	Aluminium	BUIJS
33	HH19127	Rubber	O-RING 1A 1.5X6.6
34	CN35075	Nylon	VERGRENDELHENDEL TREKKER
35	HN10379	Rubber	HANDGREEPBEKLEDING
36	HH14906	Rubber	O-RING AS 568-133
37	TA17024	Polyacetaal, polyethyleen	EINDKAPFILTER KM-23
38	HH19102	Rubber	O-RING 1A 2.4X31.8
39	HN12037	Aluminium	EINDKAP
40	HN70264	Staal, rubber	LUCHTAANSLUITSTUK H-FPM
41	HN10316	Rubber	SLUITDOP
42	JJ22408	Roestvrij staal	C-BORGRING 24
43	BB40460	Staal	SCHROEF 5X28
44	HN10820	Aluminium	TOEVOERMONDSTUK
45	HH19722	Rubber	O-RING 1A 1.5X5
46	HN10043	Staal	REGELAARKAP
47	HN10018	Rubber	REGELAARAFDICHTING
48	HH12105	Rubber	O-RING 1A 1.5X12.8
49	HN10016	Polyacetaal	TREKKERKLEPHUIS
50	HN81098	Polyacetaal, rubber	REGELKLEPEENHEID
51	HH11208	Rubber	O-RING 1B P6
52	HN10017	Polyacetaal	REGELKLEP
53	HH11132	Rubber	O-RING 1A P10A
54	KK23619	Staal	DRUKVEER 3619
55	HN81099	Staal, polyacetaal, rubber	TREKKERKLEPSTIFTEENHEID
56	HH19707	Rubber	O-RING 1A 1.4X2.5
57	HN11436	Staal	TREKKERKLEPSTIFT
58	HH19214	Rubber	O-RING 1B 1.5X3
59	HN10019	Staal	TREKKERKLEPDOP
60	HN80079	Staal, polyacetaal	TREKKEREENHEID
61	KK33300	Staal	TORSIEVEER 3300

HN65J

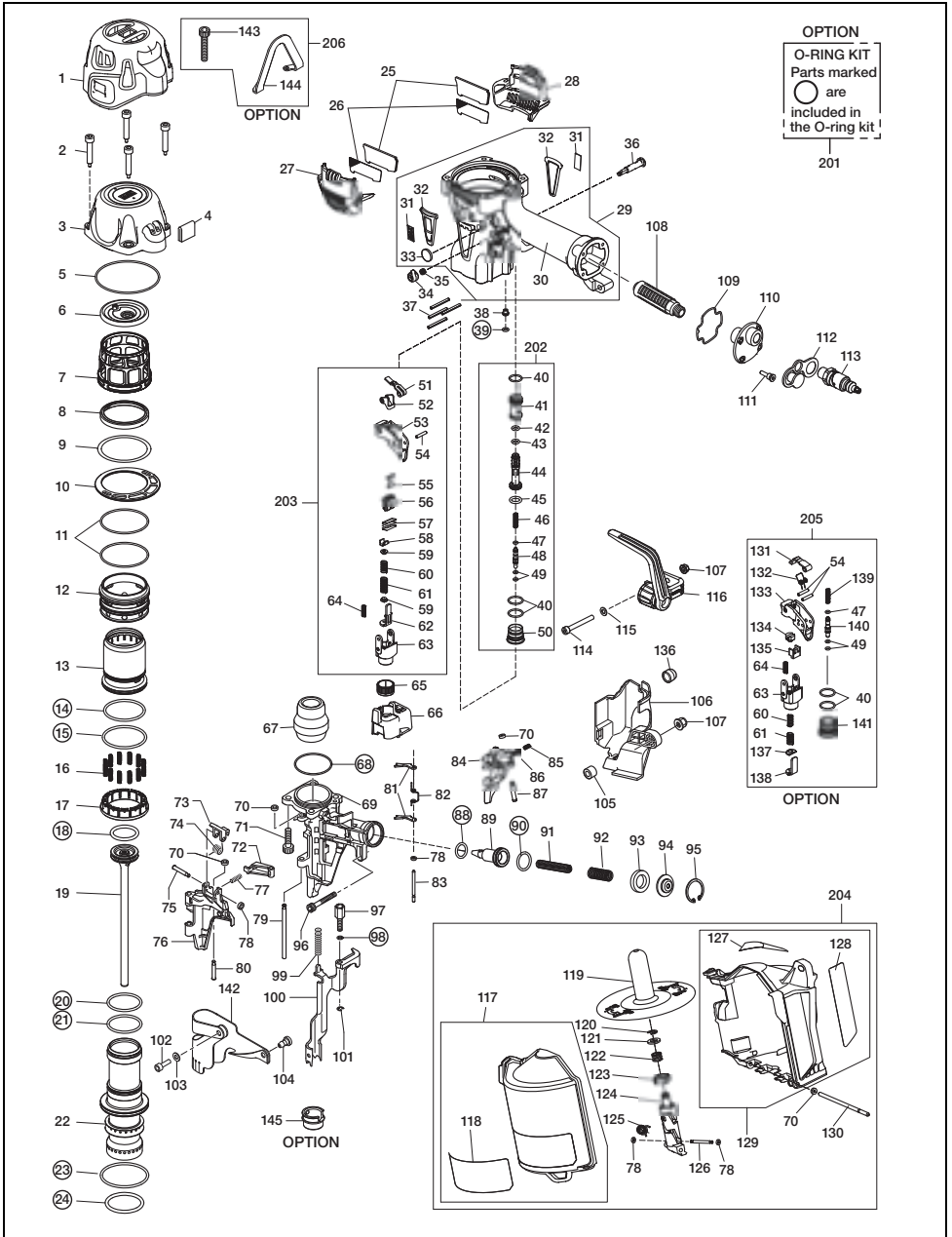
ITEM-NR.	ONDER-DEEL-NR.	MATERIAAL	NEDERLANDS
62	HN10100	Staal	CONTACTHENDEL
63	HN10403	Polyacetaal	TREKKER
64	FF22402	Roestvrij staal	RÖLAS 3X16
65	FF41526	Staal	GETRAPTE PEN 1526
66	HN11552	Nylon	MAGAZIJN
67	HN11420	Staal	ARMGELEIDERPEN
68	HN11554	Polyethyleentereftalaat	WAARSCHUWINGSLABEL
69	CN34273	Polyacetaal	NAGELSTEUN
70	KK23735	Staal	DRUKVEER 3735
71	KK23736	Staal	DRUKVEER 3736
72	KK23129	Staal	DRUKVEER 3129
73	HN11418	Nylon	ARMGELEIDER
74	HN10357	Rubber	STOOTKUSSEN
75	HN11435	Staal	CONTACTARM A
76	HN10026	Polyacetaal	STELKNOP
77	HN11389	Nylon	AFSTANDSSTUK
78	HH14164	Rubber	O-RING AS 568-030
79	HN11411	Staal	NEUS
80	EE39602	Rubber	RUBBER RING 7
81	BB40213	Staal	SCHROEF 6X25
82	FF31250	Staal	PARALLELE PEN 1250
83	CN33679	Staal	KLEPGRENDEL
84	KK33353	Staal	TORSIEVEER 3353
85	FF41599	Staal	GETRAPTE PEN 1599
86	EE39609	Rubber	RUBBER RING 1.8X6X2
87	HN11413	Staal	KLEP
88	BB40407	Staal	SCHROEF 5X20
89	HN11417	Staal	CONTACTBOUT
90	HH11903	Rubber	O-RING 1A 1.2X4
91	HN70119	Staal	CONTACTARM B
92	JJ10404	Staal	E-BORGRING 3.2
93	KK23952	Staal	DRUKVEER 3952
94	BB40412	Staal	SCHROEF 6X12
95	EE11101	Staal	VEERRING 2-6
96	HN11414	Staal	CONTACTNEUS
97	FF41849	Staal	GETRAPTE PEN 1849
98	FF41848	Staal	GETRAPTE PEN 1848
99	EE39620	Rubber	RUBBER RING 4X7X2.5
100	HN11415	Staal	NAGELGELEIDER
101	HN11426	Staal	RICHELEMENT
102	KK23933	Staal	DRUKVEER 3933
103	KK23788	Staal	DRUKVEER 3788
104	KK23710	Staal	DRUKVEER 3710
105	FF41817	Staal	GETRAPTE PEN 1817
106	HN11412	Staal	TOEVOERPAL
107	HN11428	Nylon	ARMAFDEKKING
108	CC00401	Staal	ZESKANTMOER M5
109	HN11553	Polycarbonaat	MAGAZJNKAP
110	HN12402	Polyethyleentereftalaat	WAARSCHUWINGSLABEL A
111	HN81075		MAGAZJNENHEID
112	HH11113	Rubber	O-RING 1A P9
113	HN11390	Staal	TOEVOERZUIGER
114	HH11106	Rubber	O-RING 1A P16
115	KK23627	Staal	DRUKVEER 3627
116	KK23896	Staal	DRUKVEER 3896
117	CN32093	Rubber	AANSLAG TOEVOERZUIGER
118	HN10299	Staal	VEERKRAAG
119	HN11555	Polyethyleentereftalaat	WAARSCHUWINGSLABEL B
120	HN12631	Polyethyleentereftalaat	WAARSCHUWINGSLABEL 2
149	HN81104		TREKKERKLEPSET

HN65J

ITEM-NR.	ONDER-DEEL-NR.	MATERIAAL	NEDERLANDS
150	HN81400		MAGAZJNKAPEENHEID
151	HN81094		MAGAZJNEENHEID
152	HN11373	Rubber	BESCHERMER
153	HN81090		O-RINGSET
154	HN81092		ARMGELEIDERSET

HN90F

OPGEWERKTE DOORSNEDE EN ONDERDELENLIJST



HN90F

ITEM-NR.	ONDER-DEEL-NR.	MATERIAAL	NEDERLANDS
1	HN12513	Polyurethaan	CILINDERKAPBESCHERMER
2	HN10067	Staal	SCHROEF 6X35
3	HN12558	Aluminium	CILINDERKAP
4	HN12247	Polycarbonaat, polychl	REGELAARFILTER
5	HH14040	Rubber	O-RING ARP568-040
6	HN12215	Polyurethaan	ZUIGERAANSLAG
7	HN12239	Polyacetaal	GELEIDER ZUIGERAANSLAG
8	HN12353	Polyurethaan	VEEGRING
9	HN12382	Roestvrij staal	GELEIDEPLAAT ZUIGERAANSLAG
10	HN12243	Roestvrij staal	GELEIDEPLAAT CILINDERAANSLAG
11	HH14034	Rubber	O-RING ARP568-034
12	HN12218	Aluminium	KOPKLEPGELEIDER
13	HN12217	Polyacetaal	KOPKLEPZUIGER
14	HH11136	Rubber	O-RING ARP568-132
15	HH14902	Rubber	O-RING AS 568-134
16	KK23650	Staal	DRUKVEER 3650
17	HN12220	Polyacetaal	VEERHOUDER
18	HH11806	Polyurethaan	O-RING P27
19	HN70375	Staal	HOOFDZUIGERENHEID
20	HH19915	Polyurethaan	O-RING 2.6X34.6
21	HH19167	Rubber	O-RING A 2.6X34.8
22	HN12470	Aluminium	CILINDER
23	HH11156	Rubber	O-RING ARP568-137
24	HH11101	Rubber	O-RING 1AP38
25	HN12225	Polycarbonaat, polychl	UITLAATFILTER B
26	HN12224	Roestvrij staal	UITLAATFILTER A
27	HN12223	Nylon	UITLAATKAP L
28	HN12244	Nylon	UITLAATKAP R
29	HN81347	Magnesium	FRAME-EENHEID
30	HN12248	Elastomeer	HANDGREEPBEKLEDING
31	PJ11961	ABS	NAAMPLAATJE
32	HN12115	Rubber	INZETRUBBER
33	HN12549	Aluminium	BLINDPLAAT
34	HN12123	Nylon	GRENDELKNOP TREKKER
35	KK23507	Staal	VEER 3507
36	CN35075	Staal	VERGRENDELHENDEL TREKKER
37	FF21235	Staal	VEERPEN 3X30
38	HN10820	Aluminium	TOEVOERMONDSTUK
39	HH19722	Rubber	O-RING A1.5X5
40	HH12105	Rubber	O-RING 1A 1.5X12.8 N5521
41	HN10016	Polyacetaal	TREKKERKLEPHUIS
42	HH11820	Polyurethaan	O-RING P6
43	HH11208	Rubber	O-RING BP6
44	HN12406	Polyacetaal	REGELKLEP
45	HH11132	Rubber	O-RING 1AP10A
46	KK29104	Staal	DRUKVEER 9104
47	HH19707	Rubber	O-RING A1.4X2.5
48	HN12407	Staal	TREKKERKLEPSTIFT
49	HH19214	Rubber	O-RING 1B 1.5X3
50	HN12172	Staal	TREKKERKLEPDOP
51	HS10143	Staal	CONTACTHENDEL A
52	HS10144	Staal	CONTACTHENDEL B
53	HS10147	Polyacetaal	TREKKER
54	FF22402	Roestvrij staal	VEERPEN 3X16
55	HS10146	Staal	SCHAKELHENDEL B
56	HS10145	Nylon	SCHAKELHENDEL A
57	CN34500	Staal	HENDELVEER
58	HN10786	Roestvrij staal	ARMGELEIDERPLAAT
59	HN10785	Rubber	STOOTKUSSEN

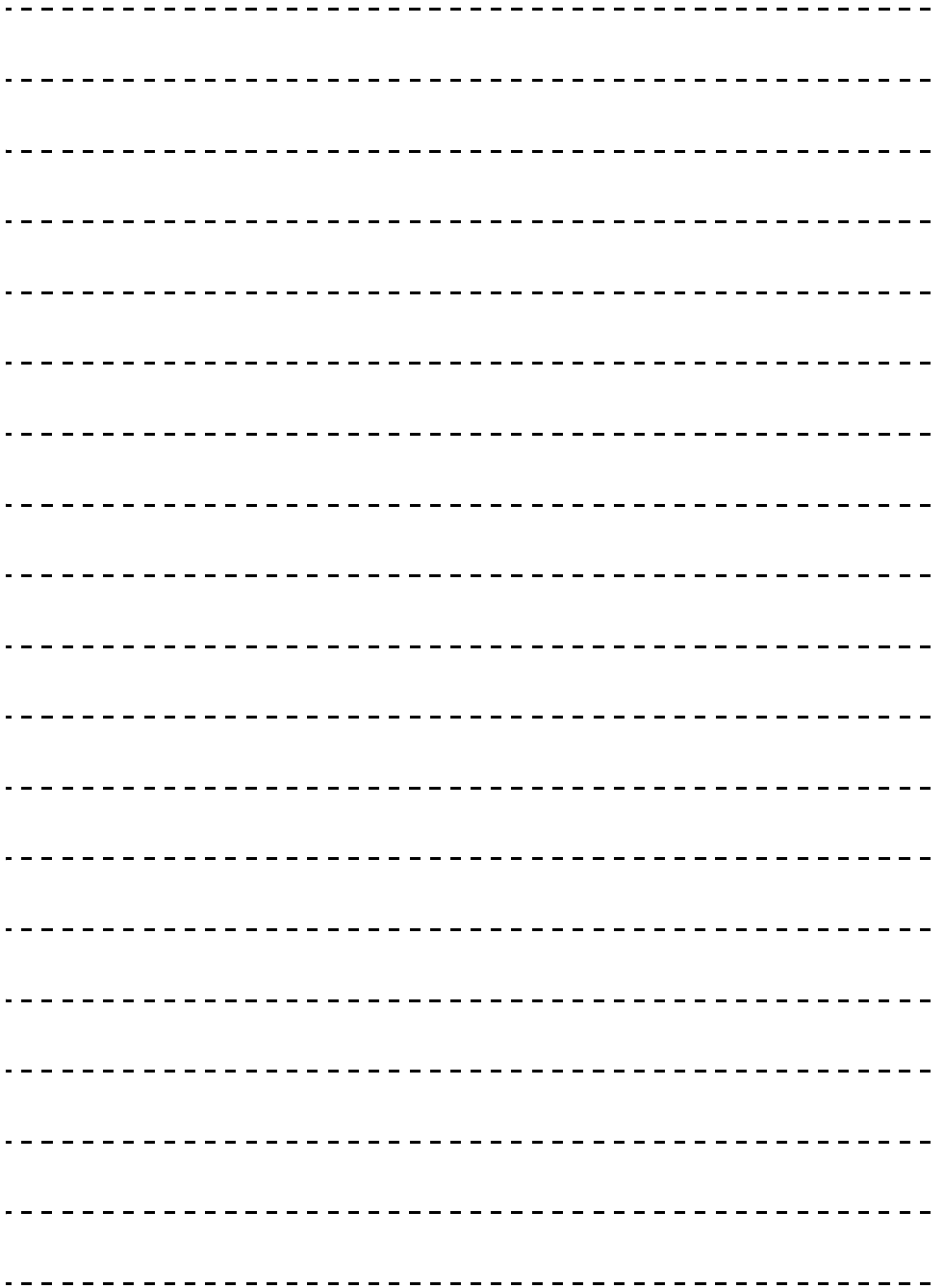
HN90F

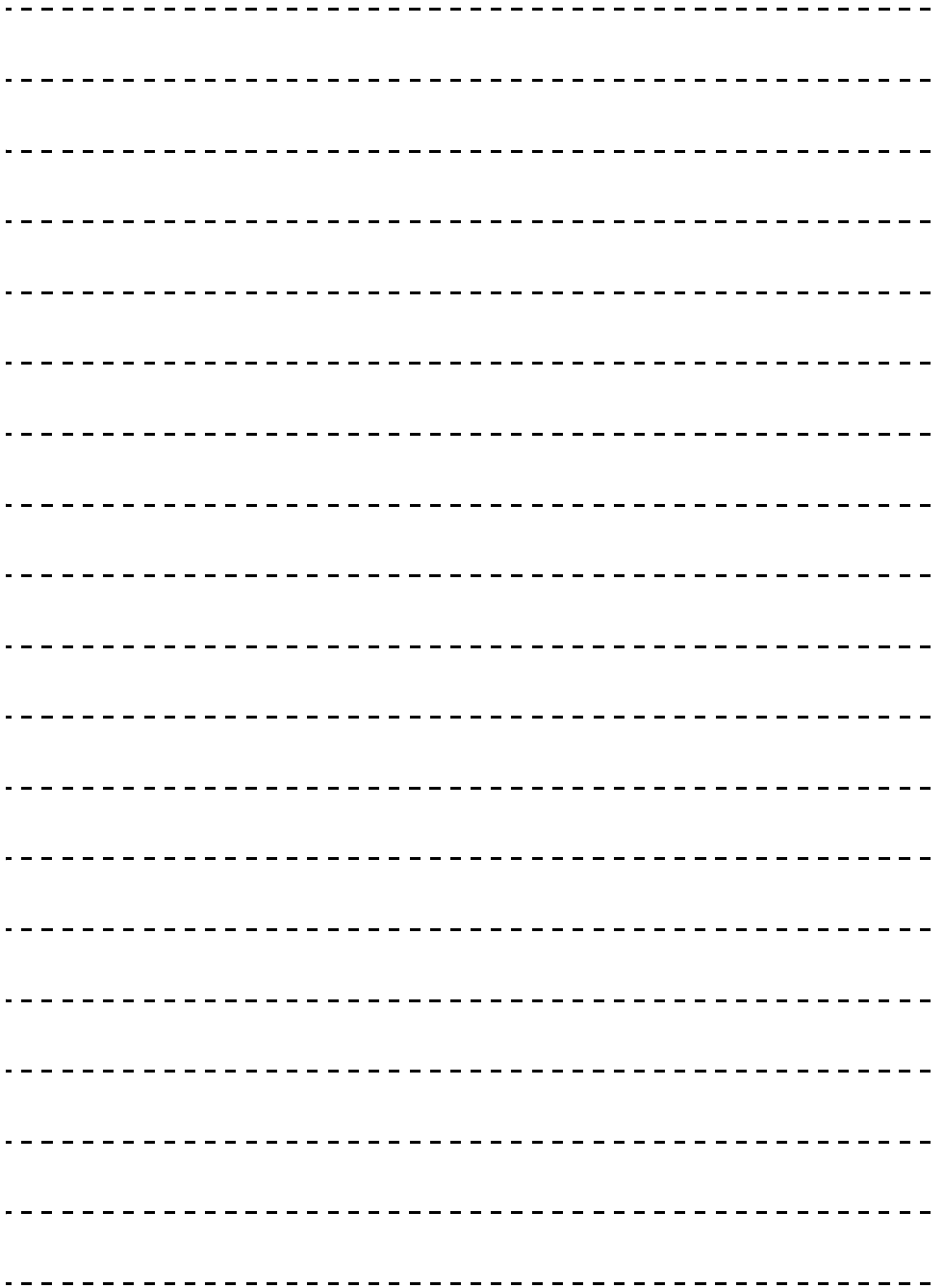
ITEM-NR.	ONDER-DEEL-NR.	MATERIAAL	NEDERLANDS
60	KK23735	Staal	DRUKVEER 3735
61	KK23736	Staal	DRUKVEER 3736
62	HN10818	Staal	CONTACTARM A
63	HN10784	Nylon	ARMGELEIDER
64	KK23129	Staal	DRUKVEER 3129
65	HN10026	Polyacetaal	STELKNOP
66	HN12238	Nylon	AFSTANDSSTUK
67	HN12465	Rubber	STOOTKUSSEN
68	HH14734	Rubber	O-RING AS568-031
69	HN12606	Staal	NEUS
70	EE39602	Polyurethaan	RING 7
71	BB40224	Staal	SCHROEF 7X25
72	HN10797	Staal	PALMECHANISME
73	CN33679	Staal	KLEPGRENDEL
74	KK33375	Staal	VEER 3375
75	FF41599	Staal	PEN 1599
76	HN12380	Staal	KLEP
77	KK23912	Staal	DRUK- VEER 3912
78	EE39609	Polyurethaan	RUBBER RING 1.8X6X2
79	FF31520	Staal	RECHTE PEN 1520
80	FF41817	Staal	GETRAPTE PEN 1817
81	CN35336	Staal	CONTRAPAL
82	KK33337	Staal	VEER 3337
83	FF31294	Staal	PEN 1294
84	HN10842	Staal	TOEVOERPAL
85	KK23710	Staal	DRUK- VEER 3710
86	KK23788	Staal	DRUK- VEER 3788
87	FF42216	Staal	GETRAPTE PEN 2216
88	HH11111	Rubber	O-RING 1AP 14
89	HN10463	Staal	TOEVOERZUIGER
90	HH11107	Rubber	O-RING AP18
91	KK23926	Staal	DRUK- VEER 3926
92	KK23927	Staal	DRUK- VEER 3927
93	CN31570	Polyurethaan	CN37528 : AANSLAG TOEVOERZUIGER
94	HN10464	Staal	DRUK- VEER
95	JJ22407	Roestvrij staal	C-RING 26
96	BB40460	Staal	BOUT 5X28
97	HN12361	Staal	CONTACTBOUT
98	HH11903	Rubber	O-RING 1A 1.2X4
99	KK23952	Staal	DRUK- VEER 3952
100	HN70378	Staal	CONTACTARM B
101	JJ10404	Staal	E-RING 3.2
102	BB40427	Staal	HAMERBOUT 4X8
103	EE39172	Staal	RING 5.1X12X1.2
104	CN31083	Rubber	HAAK, STOFKAP
105	HN12548		AFSTANDSSTUK MAGAZIJN
106	HN10808	Nylon	ARMAFDEKKING
107	CC00401	Staal	ELASTISCHE BORGMOER M5
108	TA17024		FILTER A
109	HN12070	Rubber	AFDICHTING EINDKAP
110	HN12410	Aluminium	EINDKAP
111	BB40704	Staal	SCHROEF 4X12
112	HN10316		SLUITDOP
113	HN70264	Staal	LUCHTAANSLUITSTUK H-FPM
114	BB40492	Staal	HAMERBOUT 5X42
115	EE31121	Staal	RING 1-5 (ZWART)
116	HN70292	Nylon	HAAKEENHEID
117	HN81352	Polycarbonaat, polychlial	MAGAZIJNKAP
118	HN12467	Polyacetaal, tereftalaat	NAAMPLAATJE

HN90F

ITEM-NR.	ONDER-DEEL-NR.	MATERIAAL	NEDERLANDS
119	CN38159	Polyacetaal	NAGELSTEUN
120	CN38165	Staal	E-BORGRING 6
121	CN38161	Staal	VLAKKE RING 8
122	CN38164	Staal	DRUKVEER 8164
123	CN38163	Polyacetaal	BASISRING
124	CN38160	Nylon	NAGELSPIL
125	KK33396	Staal	TORSIEVEER
126	FF31642	Staal	RECHTE PEN 1642
127	HN12464	Polyacetaal, tereftalaat	WAARSCHUWINGSLABEL
128	HN12468	Polyacetaal, tereftalaat	LABEL OMKERING NAGELSTEUN
129	HN81353	Nylon, polyacetaal, tereftalaat	MAGAZIJN
130	HN12098	Staal	RECHTE PEN (MAGAZIJNSCHARNIER)
131	HN10100	Staal	CONTACTHENDEL
132	KK33300	Staal	VEER 3300
133	HS10118	Polyacetaal	TREKKER
134	HN10400	Staal	ARMGELEIDERPEN
135	HS10117	Staal	GELEIDER CONTACTARM A
136	HN10817		CONTACTPUNT
137	HN10357	Rubber	STOOTKUSSEN
138	HN10401	Staal	CONTACTARM A
139	KK23619	Staal	DRUK- VEER 3619
140	HN10353	Staal	TREKKERKLEPSTIFT
141	HA11031	Staal	TREKKERKLEPDOP
142	HN12471	Polyvinylchloride	STOFKAP
143	HS10704	Staal	SCHROEF 6X38
144	HN10856	Staal	FRAMEHANGER
145	HN70337	Staal	HULPSTUKEENHEID
201	HN81354		O-RINGSET
202	HN81307		TREKKERKLEPEENHEID
203	HN81350		ARMGELEIDEREENHEID
204	HN81351		MAGAZIJNEENHEID
205	HN81348		SEQUENTIËLE-ACTIVERINGSSET
206	HN81355		HANGERSET BEHUIZING







HN65, HN65J, HN90F

EG-CONFORMITEITSVERKLARING

Wij verklaren hierbij als fabrikant onder eigen verantwoordelijkheid dat het in deze gebruiksaanwijzing beschreven product voldoet aan de elementaire vereisten ten aanzien van gezondheid en veiligheid uit de hieronder genoemde EG-richtlijnen.

Richtlijn : Machinerichtlijn 2006/42/EG

Fabrikant : MAX CO., LTD.
1848, Kawai, Tamamura-machi, Sawa-gun,
Gunma, 370-1117 JAPAN

Dit product is onderzocht op overeenstemming met de bovengenoemde richtlijnen op basis van de volgende normen.

Machinerichtlijn : EN ISO 12100 : 2010
EN792-13 :2000+A1 :2008
ISO11148-13

Titel : Algemeen directeur, afdeling Milieu en
kwaliteitsbeheer, MAX CO., LTD.

Adres : 1848, Kawai, Tamamura-machi, Sawa-gun,
Gunma, 370-1117 JAPAN.

Bevoegde nalever : MAX EUROPE B.V./President in de
gemeenschap Camerastraat 19,
1322 BB Almere, Nederland

- In het kader van kwaliteitsverbetering kan de inhoud van deze gebruiksaanwijzing zonder voorafgaande kennisgeving worden gewijzigd.



MAX EUROPE B.V.

Antennestraat 45
1322 AH Almere The Netherlands
Phone: +31-36-546-9669
FAX: +31-36-536-3985

MAX USA CORP.

205 Express St. Plainview,
NY, 11803, U.S.A.
TEL: 1-800-223-4293 FAX:
(516)741-3272

**www.max-europe.com (EUROPESE site)
www.maxusacorp.com (USA site)
wis.max-ltd.co.jp/int/ (WERELDWIJDE site)**



4100779
170818-00/01

